



# แผนปฏิบัติการ

ประจำปีงบประมาณ พ.ศ. ๒๕๕๕

คณะศิลปกรรมศาสตร์ มหาวิทยาลัยขอนแก่น



Faculty of Fine and Applied Arts  
Khon Kaen University

## คำนำ

แผนปฏิบัติราชการประจำปีงบประมาณ พ.ศ. 2555 ฉบับนี้ จัดทำขึ้นเพื่อพัฒนาการจัดการศึกษาของคณะศิลปกรรมศาสตร์ ประจำปีงบประมาณ พ.ศ. 2555 ให้เป็นไปตามวิสัยทัศน์ พันธกิจโดยสอดคล้องกับแผนปฏิบัติราชการ 4 ปี พ.ศ.2555-2558 คณะศิลปกรรมศาสตร์ และสอดคล้องกับแผนการบริหารราชการแผ่นดิน พ.ศ.2555-2558 และแผนปฏิบัติราชการ 4 ปี พ.ศ.2552-2555 มหาวิทยาลัยขอนแก่น

สาระสำคัญของแผนปฏิบัติราชการประจำปีงบประมาณ พ.ศ. 2555 ประกอบด้วย 3 ส่วนหลัก คือ ส่วนที่ 1 บทนำ ส่วนที่ 2 แผนปฏิบัติราชการประจำปีงบประมาณ พ.ศ. 2555 คณะศิลปกรรมศาสตร์ ส่วนที่ 3 ภาคผนวก

คณะผู้จัดทำหวังเป็นอย่างยิ่งว่า แผนปฏิบัติราชการประจำปีงบประมาณ พ.ศ. 2555 คณะศิลปกรรมศาสตร์ ฉบับนี้ จะเป็นเครื่องมือและกลไกสำคัญในการบริหารจัดการและดำเนินการตามโครงการ/กิจกรรมในสำนักงานคณบดี และสายวิชาต่าง ๆ ของคณะฯ การสื่อสารและถ่ายทอดนโยบายสู่การปฏิบัติงานในระดับต่างๆ เพื่อร่วมกันผลักดันกำลังขับเคลื่อนคณะศิลปกรรมศาสตร์ มหาวิทยาลัยขอนแก่นให้บรรลุเป้าประสงค์ต่อไป

คณะศิลปกรรมศาสตร์ มหาวิทยาลัยขอนแก่น  
ตุลาคม 2554



## สารบัญ

	หน้า
คำนำ	ก
สารบัญ	ข
ส่วนที่ 1 บทนำ	1
1.1 ประวัติความเป็นมา	1
1.2 พัฒนาการของคณะศิลปกรรมศาสตร์	2
1.3 โครงสร้างองค์กร	2
1.4 โครงสร้างการบริหารงานคณะศิลปกรรมศาสตร์	3
1.5 คณะผู้บริหารคณะศิลปกรรมศาสตร์	4
1.6 หลักสูตรและการจัดการศึกษา	5
ส่วนที่ 2 แผนปฏิบัติราชการประจำปีงบประมาณ พ.ศ.2555 คณะศิลปกรรมศาสตร์	11
2.1 วิสัยทัศน์ (VISION)	11
2.2 พันธกิจ (MISSION)	11
2.3 ประเด็นยุทธศาสตร์และเป้าประสงค์	11
2.4 แผนที่ยุทธศาสตร์	12
2.5 ประเด็นยุทธศาสตร์ เป้าประสงค์ ตัวชี้วัดและค่าเป้าหมาย	13
2.6 สรุปรายละเอียดแผนปฏิบัติราชการประจำปีงบประมาณ พ.ศ.2555	16
2.7 สรุปงบประมาณที่ใช้ตามแผนปฏิบัติราชการประจำปีงบประมาณ พ.ศ.2555	27
ภาคผนวก	
ก. ความเชื่อมโยงแผนบริหารราชการแผ่นดิน พ.ศ.2555-2558 และแผนปฏิบัติราชการ ประจำปีงบประมาณ พ.ศ.2555 คณะศิลปกรรมศาสตร์	29
ข. ความเชื่อมโยงยุทธศาสตร์การจัดสรรงบประมาณ ประเด็นยุทธศาสตร์และผลผลิต คณะศิลปกรรมศาสตร์ ปีงบประมาณ พ.ศ.2555	30
ค. ผลการวิเคราะห์สภาพแวดล้อม ศักยภาพ คณะศิลปกรรมศาสตร์ (SWOT Analysis)	38
ง. กระบวนการจัดทำแผนปฏิบัติราชการประจำปีงบประมาณ พ.ศ.2555 คณะศิลปกรรมศาสตร์	42
จ. โครงการ/กิจกรรม จำแนกตามฝ่าย หลักสูตรวิชา และสำนักงานคณบดี	44
ฉ. คำสั่งที่เกี่ยวข้องกับการจัดทำแผนปฏิบัติราชการประจำปีงบประมาณ พ.ศ.2555 คณะศิลปกรรมศาสตร์	54



## ส่วนที่ 1 บทนำ

### 1.1 ประวัติความเป็นมา

ภาคตะวันออกเฉียงเหนือหรือภาคอีสาน มีพื้นที่และประชากรประมาณ 1 ใน 3 ของประเทศ สิ่งสำคัญยิ่งคือมีศิลปวัฒนธรรมอันเป็นเอกลักษณ์ของตนเองสืบทอดต่อเนื่องกันมาเป็นเวลาช้านาน ระยะเวลาที่ผ่านมาได้มีหน่วยงานต่าง ๆ พยายามที่จะศึกษาค้นคว้าและอนุรักษ์ศิลปวัฒนธรรมเหล่านี้ให้คงอยู่ แต่อย่างไรก็ตามก็ยังไม่ มีหน่วยงานใดที่จะรับผิดชอบให้บริการทางการศึกษาและพัฒนาศิลปกรรมเหล่านี้อย่างต่อเนื่อง

ประชาชนในภาคตะวันออกเฉียงเหนือมีฐานะทางเศรษฐกิจค่อนข้างยากจน การที่จะระดมทรัพยากรที่มีอยู่เพื่อดำเนินการทางด้านนี้ย่อมจะมีขีดจำกัด มหาวิทยาลัยขอนแก่นเป็นสถาบันอุดมศึกษาสูงสุดของภาคตะวันออกเฉียงเหนือ ย่อมจำเป็นที่จะต้องมีความรับผิดชอบในด้านนี้ ซึ่งหมายถึงการจัดตั้งคณะศิลปกรรมศาสตร์อันเป็นการกระจายโอกาสทางการศึกษาออกไปในชนบทตามนโยบายของรัฐ

มหาวิทยาลัยขอนแก่นได้พิจารณาอย่างรอบคอบแล้ว เห็นว่าภาควิชามนุษยศาสตร์มีความพร้อมในด้านคณาจารย์อุปกรณ์การเรียน การสอนและอาคารสถานที่อยู่แล้ว ดังนั้นเพื่อให้การดำเนินงานเป็นไปอย่างจริงจังสามารถบรรลุผลได้ตามนโยบายของรัฐ จึงเห็นสมควรให้มีการจัดตั้งคณะศิลปกรรมศาสตร์ขึ้นในมหาวิทยาลัยขอนแก่น

คณะศิลปกรรมศาสตร์ มหาวิทยาลัยขอนแก่นได้รับพระบรมราชโองการ ประกาศพระราชกฤษฎีกาจัดตั้งคณะ ในวันที่ 13 กันยายน พ.ศ. 2537 โดยมีวัตถุประสงค์เพื่อ

1. เพื่อผลิตบัณฑิตสาขาวิชาศิลปกรรมศาสตร์ให้มีความรู้ความสามารถในการที่จะออกไปทำงาน ทั้งในภาครัฐและเอกชนอย่างมีประสิทธิภาพ โดยมีจิตสำนึกในคุณค่าของศิลปวัฒนธรรมภาคตะวันออกเฉียงเหนือ และมีโครงการที่จะผลิต บัณฑิตระดับหลังปริญญาที่มีความเชี่ยวชาญด้านศิลปะสากล และศิลปะประจำท้องถิ่นของภาคตะวันออกเฉียงเหนือโดยเฉพาะ
2. เป็นศูนย์กลางการศึกษาค้นคว้าวิจัยสากลศิลปะพื้นบ้านในภาคตะวันออกเฉียงเหนือ
3. เป็นศูนย์กลางเพื่อบริการทางวิชาการด้านศิลปกรรมศาสตร์สาขาต่างๆ แก่สังคมและหน่วยงาน ทั้งภายในประเทศและต่างประเทศ
4. ประสานงานกับหน่วยงานต่าง ๆ ทั้งภาครัฐและเอกชน เพื่อการอนุรักษ์ ส่งเสริม และพัฒนาศิลปวัฒนธรรมพื้นบ้านของภาคตะวันออกเฉียงเหนือให้คงอยู่ตลอดไป

บัณฑิตที่จบจากสถาบันการศึกษาแห่งนี้ นอกจากจะมีความรู้ความสามารถในสาขาวิชาศิลปกรรมศาสตร์แล้ว ยังจะเป็นกำลังสำคัญในการอนุรักษ์ ค้นคว้า และศึกษาเพิ่มเติมเกี่ยวกับศิลปวัฒนธรรมภาคตะวันออกเฉียงเหนืออย่างลึกซึ้ง ในขณะที่ด้วยกันสถาบันแห่งนี้จะเป็นศูนย์กลางการศึกษาค้นคว้า วิจัย ตลอดจนประสานงานกับหน่วยงานต่างๆ ทางภาครัฐและเอกชน ทั้งภายในประเทศและต่างประเทศอย่างมีประสิทธิภาพ



## 1.2 พัฒนาการของคณะศิลปกรรมศาสตร์

- ปี พ.ศ. 2536 ทบวงมหาวิทยาลัยรับทราบการให้ความเห็นชอบหลักสูตรศิลปกรรมศาสตร์บัณฑิต จำนวน 5 สาขาวิชา คือ สาขาวิชาจิตรกรรม สาขาวิชาประติมากรรม สาขาวิชาออกแบบนิเทศศิลป์ สาขาวิชาดนตรีไทย และสาขาวิชาดนตรีสากล

- ปีพ.ศ.2537 จัดตั้งคณะศิลปกรรมศาสตร์ และเปิดรับนักศึกษา 3 สาขาวิชา คือ สาขาวิชาจิตรกรรม สาขาวิชาประติมากรรม สาขาวิชาออกแบบนิเทศศิลป์ รวมจำนวน 45 คน

- ปีการศึกษา 2538 เปิดรับนักศึกษาสาขาวิชาดนตรีไทย จำนวน 7 คน

- ปีงบประมาณ 2539 ได้รับงบประมาณจำนวน 50,000,000 บาท ก่อสร้างอาคารคณะฯ

- ปีการศึกษา 2540 มีบัณฑิตที่สำเร็จการศึกษาเป็นรุ่นแรก จำนวน 34 คน

- ปีการศึกษา 2542 เปิดรับนักศึกษาสาขาวิชาดนตรีสากล จำนวน 8 คน

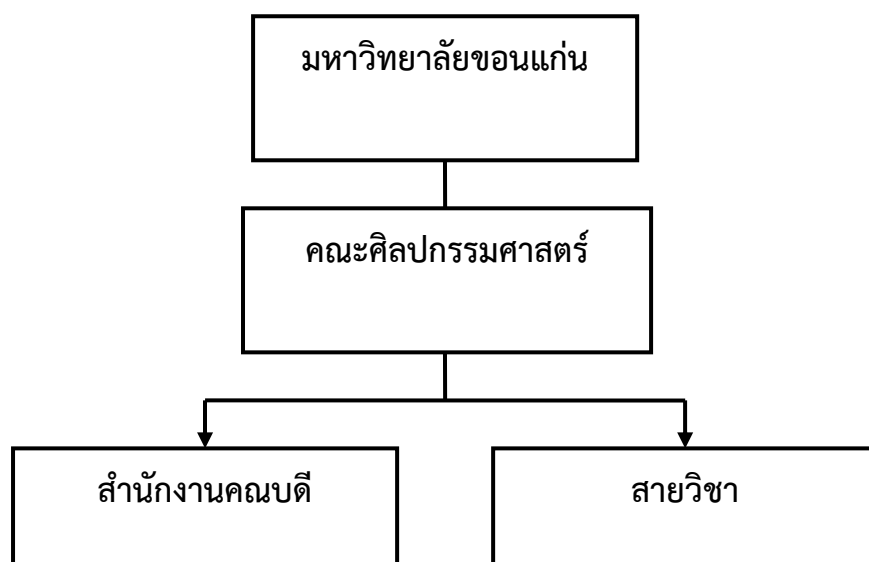
- ปีการศึกษา 2550 คณะเปิดหลักสูตรศิลปกรรมศาสตร์บัณฑิต สาขาวิชาดนตรีและการแสดงพื้นเมือง พร้อมเปิดรับนักศึกษา จำนวน 14 คน

- ปีการศึกษา 2551-2552 คณะได้ปรับปรุงหลักสูตรศิลปกรรมศาสตร์บัณฑิต 5 สาขาวิชา ได้แก่ สาขาวิชาจิตรกรรม สาขาวิชาประติมากรรม สาขาวิชาออกแบบนิเทศศิลป์ สาขาวิชาดนตรีและดนตรีสากล

- ปีการศึกษา 2552 คณะเปิดหลักสูตรบัณฑิตศึกษา สาขาวิชาวิจัยศิลปะและวัฒนธรรมพร้อมเปิดรับนักศึกษาระดับบัณฑิตศึกษา สาขาวิชาวิจัยศิลปะและวัฒนธรรม ทั้งปริญญาโทและปริญญาเอก

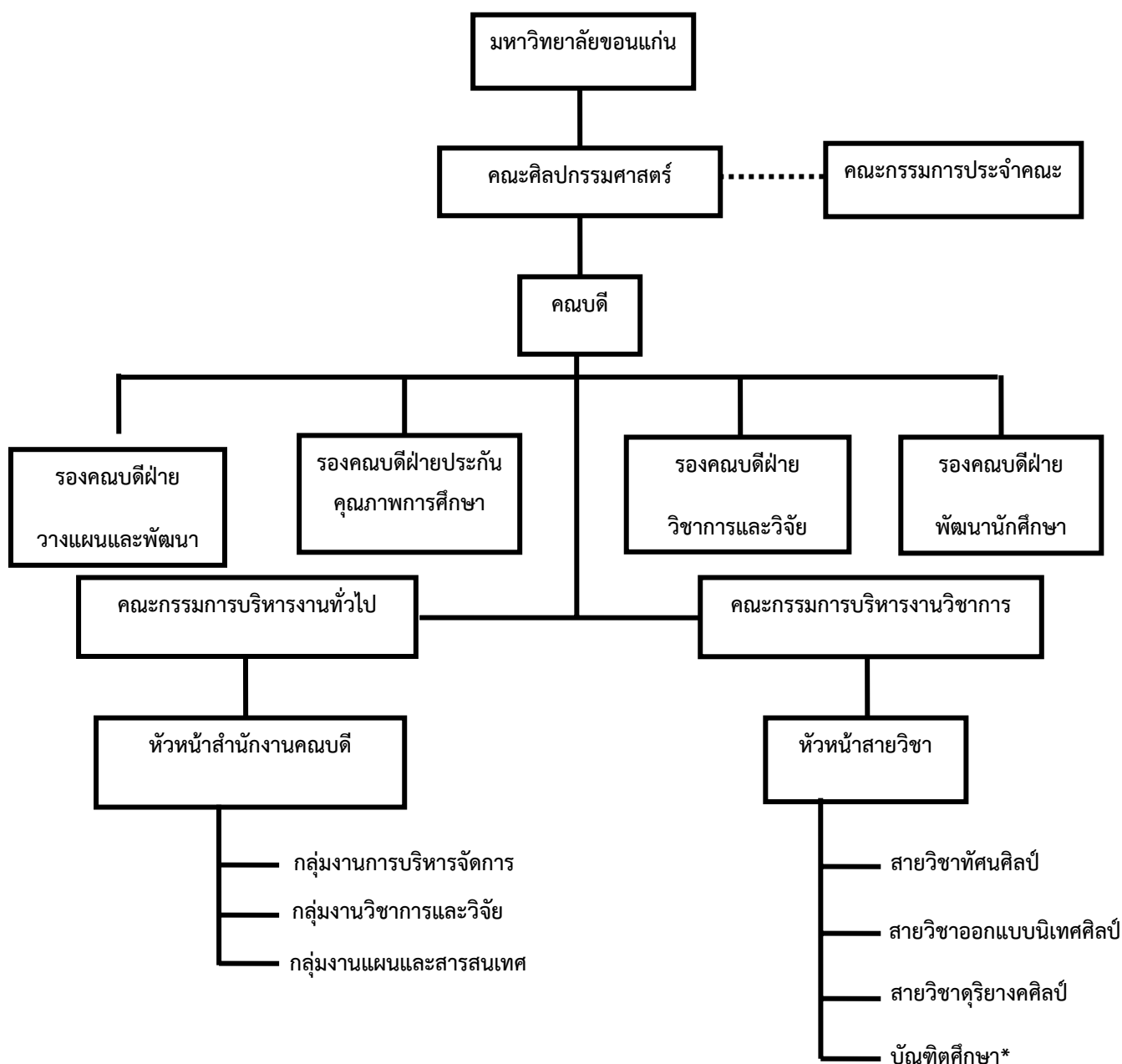
## 1.3 โครงสร้างองค์กร

คณะศิลปกรรมศาสตร์มีโครงสร้างองค์กรแบ่งเป็น 2 ส่วน ได้แก่ สำนักงานคณบดีและสายวิชา



#### 1.4 โครงสร้างการบริหารงานคณะศิลปกรรมศาสตร์

คณะศิลปกรรมศาสตร์ ได้จัดระบบบริหารงานภายในคณะศิลปกรรมศาสตร์ ตามประกาศสภามหาวิทยาลัยขอนแก่น (ฉบับที่ 1/2551) ลงวันที่ 21 มกราคม พ.ศ. 2551 เรื่อง การจัดระบบบริหารงานภายในคณะศิลปกรรมศาสตร์ ดังนี้



หมายเหตุ \*เป็นการแบ่งส่วนราชการภายใน

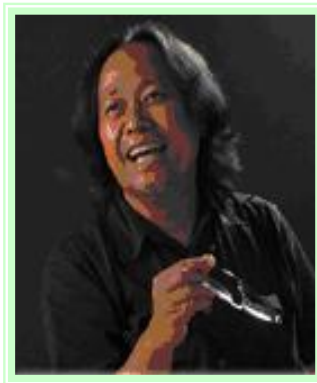




## 1.5 คณะผู้บริหารคณะศิลปกรรมศาสตร์



ผศ.รณภพ เตชะวงศ์  
หัวหน้าสาขาวิชาทัศนศิลป์



รศ.ดร.นิยม วงศ์พงษ์คำ  
หัวหน้าสาขาวิชาออกแบบนิเทศศิลป์  
และประธานหลักสูตรบัณฑิตศึกษา



ผศ.เจนวิทย์ พิทักษ์  
หัวหน้าสาขาวิชาดุริยางคศิลป์

ลักษณะสำคัญของวัฒนธรรม จุดประสงค์ วิสัยทัศน์ ค่านิยม และพันธกิจ ตลอดจนสมรรถนะหลัก มีความเกี่ยวข้องกับพันธกิจของคณะ ดังนี้

<b>วัฒนธรรมองค์กร</b>	รักคณะเหมือนรักบ้าน สร้างสรรค์ความสามัคคี เกื้อกูลกันดีดุจพี่น้อง มีมุมมองที่สร้างสรรค์ ฝ่าฟันงานเป็นทีม อิมสุขกันทุกคน มีความอดทนอย่างสูงสุด ขาวมมนุษย์ศิลปกรรม
<b>วิสัยทัศน์</b>	คณะศิลปกรรมศาสตร์ มหาวิทยาลัยขอนแก่น เป็นสถาบันการศึกษาชั้นนำทางศิลปกรรมที่มีคุณภาพของประเทศและกลุ่มประเทศอนุภาคลุ่มน้ำโขง
<b>ค่านิยม</b>	การนำองค์การอย่างมีวิสัยทัศน์ และสร้างสรรค์งานเพื่อบริการวิชาการสู่ชุมชน
<b>พันธกิจ</b>	ผลิตบัณฑิตทางศิลปกรรม วิจัยและงานสร้างสรรค์ บริการวิชาการแก่สังคม พัฒนาส่งเสริม ทำนุบำรุงศิลปวัฒนธรรม โดยบูรณาการพันธกิจทุกด้านให้ได้คุณภาพ เป็นที่ยอมรับในระดับสากล
<b>สมรรถนะหลัก</b>	การสร้างสรรค์ผลงานเพื่อบริการและทำนุศิลปวัฒนธรรม ของชุมชน

## 1.6 หลักสูตรและการจัดการศึกษา

คณะศิลปกรรมศาสตร์ มหาวิทยาลัยขอนแก่น มีหลักสูตรที่เป็นไปตามเกณฑ์มาตรฐานอุดมศึกษา และมาตรฐานองค์การวิชาชีพเน้นผู้เรียนเป็นศูนย์กลาง ส่งเสริมและสนับสนุนให้นักศึกษามีศักยภาพทั้งทางด้านทฤษฎี และปฏิบัติ ได้เชิญผู้ทรงคุณวุฒิภายนอกเป็นที่ปรึกษาการปรับปรุงหลักสูตรอย่างต่อเนื่อง คณะฯ ได้จัดให้มีการเรียนการสอนทั้งระดับปริญญาตรี และระดับบัณฑิตศึกษา รวม 8 หลักสูตร ดังนี้

### ระดับปริญญาตรี

#### สายวิชาทัศนศิลป์

1. หลักสูตรศิลปกรรมศาสตรบัณฑิต (สาขาวิชาจิตรกรรม)
2. หลักสูตรศิลปกรรมศาสตรบัณฑิต (สาขาวิชาประติมากรรม)

#### สายวิชาออกแบบนิเทศศิลป์

3. หลักสูตรศิลปกรรมศาสตรบัณฑิต (สาขาวิชาออกแบบนิเทศศิลป์)

#### สายวิชาดุริยางคศิลป์

4. หลักสูตรศิลปกรรมศาสตรบัณฑิต (สาขาวิชาดนตรีไทย)
5. หลักสูตรศิลปกรรมศาสตรบัณฑิต (สาขาวิชาดนตรีสากล)
6. หลักสูตรศิลปกรรมศาสตรบัณฑิต (สาขาวิชาดนตรีและการแสดงพื้นเมือง)

### ระดับบัณฑิตศึกษา

7. ศิลปกรรมศาสตรมหาบัณฑิต (วิจัยศิลปะและวัฒนธรรม)
8. ปรัชญาดุษฎีบัณฑิต (วิจัยศิลปะและวัฒนธรรม)





## การรับเข้าศึกษา

### ระดับปริญญาตรี

คณะศิลปกรรมศาสตร์ จัดให้มีการสอบคัดเลือกเข้าศึกษาในระดับปริญญาตรี 3 วิธี ได้แก่

#### 1. การรับเข้าศึกษาโดยวิธีรับตรง ( โควต้า )

โดยให้สิทธิ์แก่นักเรียนในเขตภาคตะวันออกเฉียงเหนือ โดยใช้คะแนน GPAX ,GAT ,PAT และวิชาเฉพาะ เป็นคะแนนตัดสิน

#### 2. การรับเข้าโดยวิธีพิเศษ

ในปีการศึกษา 2552 คณะศิลปกรรมศาสตร์ มหาวิทยาลัยขอนแก่น มีนโยบายที่จะกระจายโอกาสให้นักเรียน/นักศึกษา ผู้มีความรู้ความสามารถดีเด่นเข้าศึกษาในระดับปริญญาตรี หลักสูตรสาขาวิชาจิตรกรรม สาขาวิชาประติมากรรม สาขาวิชาดนตรีไทย สาขาวิชาดนตรีสากลและสาขาวิชาดนตรีและการแสดงพื้นเมือง โดยในแต่ละหลักสูตรรับผู้มีผลงานและมีความสามารถพิเศษเฉพาะทางของแต่ละหลักสูตร ใช้วิธีการทดสอบความรู้ภาคทฤษฎีและการสอบปฏิบัติ

#### 3. การรับเข้าศึกษาโดยสำนักคณะกรรมการการอุดมศึกษา

โดยจะต้องสอบผ่านเกณฑ์ในวิชาเฉพาะของแต่ละวิชา ก่อนจึงนำผลการสอบ GAT/PAT ,Admisstion มาคิดเป็นคะแนนรวม โดยรับนักศึกษาจากทั่วประเทศ

### ระดับบัณฑิตศึกษา

ให้เป็นไปตามระเบียบมหาวิทยาลัยขอนแก่น ว่าด้วยการศึกษาระดับบัณฑิตศึกษา พ.ศ. 2548 หมวดที่ 2 ข้อ 6 ข้อ 7 ข้อ 8(8.1) และหมวดที่ 3 ข้อ 11.4 และข้อ 12.3

### ข้อมูลนักศึกษาปัจจุบัน : ระดับปริญญาตรี

ลำดับ	รหัสนักศึกษาที่รับเข้า สาขาวิชา	ระดับชั้น						รวม
		53	52	51	50	49	< 48	
1	จิตรกรรม	29	25	21	22	3	2	102
2	ประติมากรรม	22	22	9	11	2	-	66
3	ออกแบบนิเทศศิลป์	30	27	27	28	2	-	114
4	ดนตรีไทย	15	11	11	8	-	-	45
5	ดนตรีสากล	15	23	32	25	9	-	104
6	ดนตรีและการแสดงพื้นเมือง	29	21	21	10	1	-	82
	รวม	140	129	121	104	17	2	513

ข้อมูลนักศึกษาปัจจุบัน : ระดับบัณฑิตศึกษา

ลำดับ	รหัสนักศึกษาที่รับเข้า			
	สาขาวิชา	53	52	รวม
	<b>ปริญญาโท</b>			
1	สาขาวิชาวิจัยศิลปะและวัฒนธรรม :ภาคปกติ	9	10	19
2	สาขาวิชาวิจัยศิลปะและวัฒนธรรม :โครงการพิเศษ	7	3	10
	<b>รวม</b>	<b>16</b>	<b>13</b>	<b>29</b>
	<b>ปริญญาเอก</b>			
3	สาขาวิชาวิจัยศิลปะและวัฒนธรรม :ภาคปกติ	11	5	16
4	สาขาวิชาวิจัยศิลปะและวัฒนธรรม :โครงการพิเศษ	17	10	27
	<b>รวม</b>	<b>28</b>	<b>15</b>	<b>43</b>

ลักษณะโดยรวมของบุคลากร

	สายผู้สอน					สายสนับสนุน			
	สายวิชา ทัศนศิลป์	สายวิชา ออกแบบนิเทศ ศิลป์	สายวิชา ดุริยางค ศิลป์	บัณฑิตศึกษา	รวม	กลุ่มงานบริหาร จัดการ	กลุ่มงานวิชาการ และวิจัย	กลุ่มงานแผนและ สารสนเทศ	รวม
<b>ตำแหน่งทางวิชาการ</b>	17	7	17	3	44			1	1
ศาสตราจารย์	-	-	-	-	-	-	-	-	-
รองศาสตราจารย์	-	-	-	3	3	-	-	-	-
ผู้ช่วยศาสตราจารย์	4	3	2	-	8	-	-	-	-
อาจารย์	13	4	15	-	33	-	-	-	-
ชำนาญการ	-	-	-	-	-	-	-	1	1
<b>วุฒิการศึกษา</b>	17	7	17	3	44	10	6	4	20
ปริญญาเอก	1	-	-	2	3	-	-	-	-
ปริญญาโท	16	7	11	1	35	1	1	4	6
ปริญญาตรี	-	-	5	-	5	7	5	-	11
ต่ำกว่าปริญญาตรี	-	-	1	-	1	2	-	-	3
<b>ประเภท</b>	17	7	17	3	44	10	6	4	20
ข้าราชการ	4	4	2	3	13	-	-	1	1
พนักงานมหาวิทยาลัย	11	2	12	-	25	6	5	3	14
พนักงานราชการ	-	-	-	-	-	1	1	-	2
ลูกจ้างชั่วคราวเงินรายได้	2	1	1	-	4	3	-	-	3
ลูกจ้างชั่วคราวเงินแผ่นดิน	-	-	2	-	2	-	-	-	-
<b>อายุเฉลี่ย</b>	38.12	45.43	35.65	49.33	42.13	35.30	29.50	38.25	34.35
<b>อายุราชการเฉลี่ย</b>	8.65	17.71	6.35	23.67	14.10	4.38	2.67	9.75	5.60



บุคลากรสายผู้สอน จำแนกตามสายวิชาและหลักสูตรบัณฑิตศึกษา ดังนี้

สายวิชาทัศนศิลป์	สายวิชาออกแบบนิเทศศิลป์	สายวิชาดุริยางคศิลป์	หลักสูตรบัณฑิตศึกษา
1. ผศ.รณภพ เตชะวงศ์	1. รศ.ดร.นิยม วงศ์พงษ์คำ	1. ผศ.เจนวิทย์ พิทักษ์	1.รศ.ดรนิยม วงศ์พงษ์คำ
2. อ.ธวัชชัย ช่างเกวียน	2. อ.กษม อมันตกุล	2. รศ.ดร.เฉลิมศักดิ์ พิกุลศรี	2.รศ.ดร.เฉลิมศักดิ์ พิกุลศรี
3. รศ.เดชา ศิริภาษณ์**	3. ผศ.จรัญ ชัยประทุม**	3. ผศ.ศุภกิจ จารุจรณ**	3.รศ.เดชา ศิริภาษณ์
4. ผศ.ดร.คณศ คีลสัตย์	4. ผศ.นิพนธ์ คุณารักษ์**	4. อ.จตุพร สีม่วง	
5. ผศ.เกียรติการุณ ทองพรมราช	5. อ.พยุงศิลป์ เปตรี	5. อ.จรัญ กาญจนประดิษฐ์	
6. ผศ.ทรงวิทย์ พิมพ์ภรณ์**	6. ผศ.จรัสสิทธิ์ เครือจันทร์**	6. อ.ธรรณัฐ หินอ่อน	
7. อ.บุรินทร์ เปล่งดีสกุล**	7. ผศ.ดวงจันทร์ นาชัยสินธุ์**	7. อ.วัศกรก แก้วลอย	
8. อ.นงนุช ภูมาลี*	8. อ.สุธีย์ จุฬากาญจน์	8. อ.วิจิต ภัคศิริตัน	
9. อ.ปรีชาวุฒิ อภิระติง*		9. อ.เอกพงษ์ ศรีงาม	
10. อ.บัญชา ควรสมาคม**		10. อ.ผจญ ฟีบั้ง	
11. อ.ภาณุ อุดมแพทยกุล		11. อ.กฤษฎา วงศ์คำจันทร์	
12. อ.ประจักษ์ สุป็นดี		12. อ.พงษ์พิทยา สัพโส**	
13. อ.สมิต ตะกรุดแก้ว**		13. อ.ธวัชพร กิตติก่อ	
14. อ.อานนท์ สังวรดี		14. อ.ศราวดี ภูชมศรี***	
15. อ.วิจิตร วินทะไชย		15. อ.พรพรรณ แก่นอำพรพันธ์*	
16. อ.นิรัน แข็งขัน		16. อ.สุรพล เนสุสินธุ์*	
17. อ.เจด็จ ทองเฟื่อง		17. อ.Sun Yong Kim	
18. อ.ทรงวุฒิ แก้ววิศิษฐ์		18. อ.วันดี พลทองสถิต	

หมายเหตุ : \* หมายถึง บุคลากรที่ลาศึกษาต่อระดับปริญญาเอก (ลาศึกษาเต็มเวลา)

\*\* หมายถึง บุคลากรที่กำลังศึกษาต่อระดับปริญญาเอก (ใช้เวลาราชการบางส่วน)

\*\*\* หมายถึง บุคลากรที่กำลังศึกษาต่อระดับปริญญาโท (ใช้เวลาราชการบางส่วน )

บุคลากรสายสนับสนุน จำแนกตามกลุ่มงาน ดังนี้

กลุ่มงานแผนและสารสนเทศ	กลุ่มงานวิชาการ	กลุ่มงานบริหารจัดการ
<b>งานนโยบายและแผน</b>	<b>งานวิชาการศึกษา</b>	<b>งานบริหารทั่วไป</b>
1. นายอรรถยุทธ อินทรปรีชา	1. นางสาวจิราพร กวดขุนทด	1. นางสาวปรียชาติ การปลื้มจิตต์
2. นางสาวสุพัตรา แสงสว่าง	2. นางสาวเพ็ญนิชา สีชาพูด	2. นางอรจิรา หัตถพนม
3. นางเอมอร รุ่งวรรณ	<b>งานพัฒนานักศึกษา</b>	3. นางสาวอัศนีย์ ชมพูเขียว
<b>งานสารสนเทศ</b>	3. นางสาวพรหมพร เฉยไสย	4. นางสาวสรินทร์ สาที
4. นายอาทิตย์ พันธุ์สวัสดิ์	<b>งานโสตทัศนูปกรณ์</b>	5. นางสาวสุภาวดี ชาบัว
	4. นายยงยุทธ มุ่งหมาย	6. นายปราโมทย์ ทุผิว
	5. นายภราดร เสมาเพชร	7. นายสุนัย วงษ์อุ้น
	6. นายบัญชา แก้วบุตดา	<b>งานคลังและพัสดุ</b>
		8. นางอนุวรรณ นาคเสนีย์
		9. นางจันทร์จิรา กิณเรศ
		10. นางสาวอรนุช ถาเอ็นญวน
		11. นางสาววิไลพร นามหงษา

## เทคโนโลยี อุปกรณ์ อาคาร และสิ่งอำนวยความสะดวก

### เทคโนโลยี

1. ระบบเครือข่ายของมหาวิทยาลัยที่ให้บริการสำหรับนักศึกษาและบุคลากร ซึ่งเป็นระบบที่ได้พัฒนาเพื่อรองรับการปฏิบัติงานและการให้บริการของคณะหน่วยงานต่าง ๆ
2. เทคโนโลยีใยแก้วนำแสง (Fiber Optic Technology) เป็นการพัฒนาระบบโดยมหาวิทยาลัยร่วมกับคณะเชื่อมโยงเครือข่ายภายในอาคารคณะฯ
3. เทคโนโลยีเครือข่ายไร้สาย (Wireless Technology) ภายในคณะ
4. นวัตกรรมสื่อการเรียนการสอน (e-Learning Innovation) ซึ่งเป็นเทคโนโลยีทางด้านระบบการจัดการสื่อการเรียนรู้ (LMS: Learning Management System) และเทคโนโลยีสารสนเทศ (Information Technology) มาใช้สำหรับคณาจารย์
5. เทคโนโลยีสารสนเทศเพื่อการบริหาร (MIS: Management Information System ) ของมหาวิทยาลัยขอนแก่นที่ให้บริการแก่คณะต่างๆ เช่น ระบบ KKU MIS ( ของระบบวางแผนและงบประมาณ ) ระบบงานบุคลากร และระบบทะเบียนและประมวลผล เป็นต้น

### อุปกรณ์

1. เครื่องเซิร์ฟเวอร์ (Server)
2. เครื่องคอมพิวเตอร์ลูกข่าย
  - 2.1 สำหรับการเรียนการสอนประจำที่ห้องปฏิบัติการคอมพิวเตอร์
  - 2.2 สำหรับคณาจารย์และบุคลากรใช้ปฏิบัติงาน
  - 2.3 สำหรับห้องเรียนทางปฏิบัติเฉพาะทาง
  - 2.4 สำหรับห้องประชุม/ห้องสัมมนา
3. เครื่องฉายภาพทึบแสง
4. เครื่องฉายแผ่นใส / เครื่องถ่ายเอกสาร
5. เครื่องฉายโปรเจคเตอร์ (LCD)
6. ชุดปฏิบัติการด้านมัลติมีเดียอาร์ทและปฏิบัติสำนักงาน
7. ชุดฝึกปฏิบัติการทักษะด้านดนตรีสากล
8. ชุดปฏิบัติการด้านกราฟิก
9. ชุดเครื่องดนตรีสากล
10. ชุดปฏิบัติการเรียนรู้ด้านดนตรีไทย
11. คอมพิวเตอร์เพื่อการออกแบบทางประติมากรรม
12. คอมพิวเตอร์เพื่อการเรียนการสอนปฏิบัติทางดนตรีไทย
13. ชุดปฏิบัติการทางดนตรีพื้นเมือง
14. ชุดครุภัณฑ์ดนตรีไทย

### อาคารสถานที่

- 1 อาคารเรียนคณะศิลปกรรมศาสตร์ เป็นอาคาร ค.ส.ล. ขนาด 4 ชั้น มีพื้นที่ใช้สอยรวมทั้งสิ้น 9,655 ตารางเมตร
  - 1.1. ห้องเรียนทางจิตรกรรม ขนาดความจุ 25 ที่นั่ง จำนวน 4 ห้อง
  - 1.2. ห้องเรียนทางออกแบบนิเทศศิลป์ ขนาดความจุ 25 ที่นั่ง จำนวน 3 ห้อง



- 1.3. ห้องบรรยายทางทฤษฎี ขนาด 30-50 คน จำนวน 3 ห้อง
- 1.4. ห้องเรียนและห้องปฏิบัติการทางการถ่ายภาพ จำนวน 1 ห้อง
- 1.5. ห้องเรียนและห้องปฏิบัติการทางโทรทัศน์ จำนวน 1 ห้อง
- 1.6. ห้องเรียนและห้องปฏิบัติการทางดนตรีและการแสดงพื้นเมือง จำนวน 2 ห้อง
- 1.7. ห้องเรียนและห้องปฏิบัติการทางดนตรีไทย จำนวน 3 ห้อง
- 1.8. ห้องอัดและบันทึกเสียงทางดนตรี จำนวน 1 ห้อง
- 1.9. ห้องเรียนและห้องปฏิบัติการทางดนตรีสากล จำนวน 4 ห้อง
- 1.10. ห้องประชุม อบรม สัมมนาขนาดความจุ 100 ที่นั่ง จำนวน 1 ห้อง
- 1.11. หอศิลป์ (แสดงผลงานศิลปกรรมหมุนเวียนและการแสดง)
- 1.12. ห้องทำงานบุคลากรสำนักงานคณบดี
- 1.13. ห้องทำงานคณบดี
- 1.14. ห้องประชุมคณะกรรมการประจำคณะฯ
- 1.15. ห้องพักคณาจารย์ จำนวน 5 ห้อง
- 1.16. ห้องปฏิบัติการด้านภาพพิมพ์ จำนวน 1 ห้อง
- 1.17. ห้องฝึกปฏิบัติทักษะดนตรีรายบุคคล จำนวน 9 ห้อง
- 1.18. ห้องสโมสรนักศึกษา จำนวน 1 ห้อง
- 1.19. ห้องสัมมนาโต๊ะกลม จำนวน 1 ห้อง
- 1.20. ห้องสารสนเทศเพื่อการสืบค้นขนาด 30 ที่นั่ง จำนวน 1 ห้อง
- 2 อาคารปฏิบัติการทางประติมากรรม 1 (SHOP1) เป็นอาคาร ค.ส.ล. ขนาด 1 ชั้น มีพื้นที่ใช้สอยรวมทั้งสิ้น 366 ตารางเมตรสำหรับการเรียนการสอนทางด้านประติมากรรม ( เครื่องเคลือบ และดินเผา)
- 3 อาคารปฏิบัติการทางประติมากรรม 2 (SHOP2) เป็นอาคาร ค.ส.ล. ขนาด 1 ชั้น มีพื้นที่ใช้สอยรวมทั้งสิ้น 364 ตารางเมตรสำหรับการเรียนการสอนทางด้านประติมากรรม ( ไม้ ดิน และโลหะ)
- 4 ห้องอาหาร สำหรับบุคลากรและนักศึกษา



## ส่วนที่ 2

### แผนปฏิบัติการประจำปีงบประมาณ พ.ศ.2555 คณะศิลปกรรมศาสตร์

#### 2.1 วิสัยทัศน์

คณะศิลปกรรมศาสตร์ มหาวิทยาลัยขอนแก่น เป็นสถาบันการศึกษาทางศิลปกรรมชั้นนำของประเทศ

#### 2.2 พันธกิจ

ผลิตบัณฑิตทางศิลปกรรม วิจัย/งานสร้างสรรค์ บริการวิชาการแก่สังคม พัฒนาส่งเสริมทำนุบำรุงศิลปวัฒนธรรม โดยบูรณาการพันธกิจทุกด้านให้ได้คุณภาพ เป็นที่ยอมรับในระดับสากลที่มุ่งการพัฒนาชุมชนและสังคมให้เข้มแข็ง

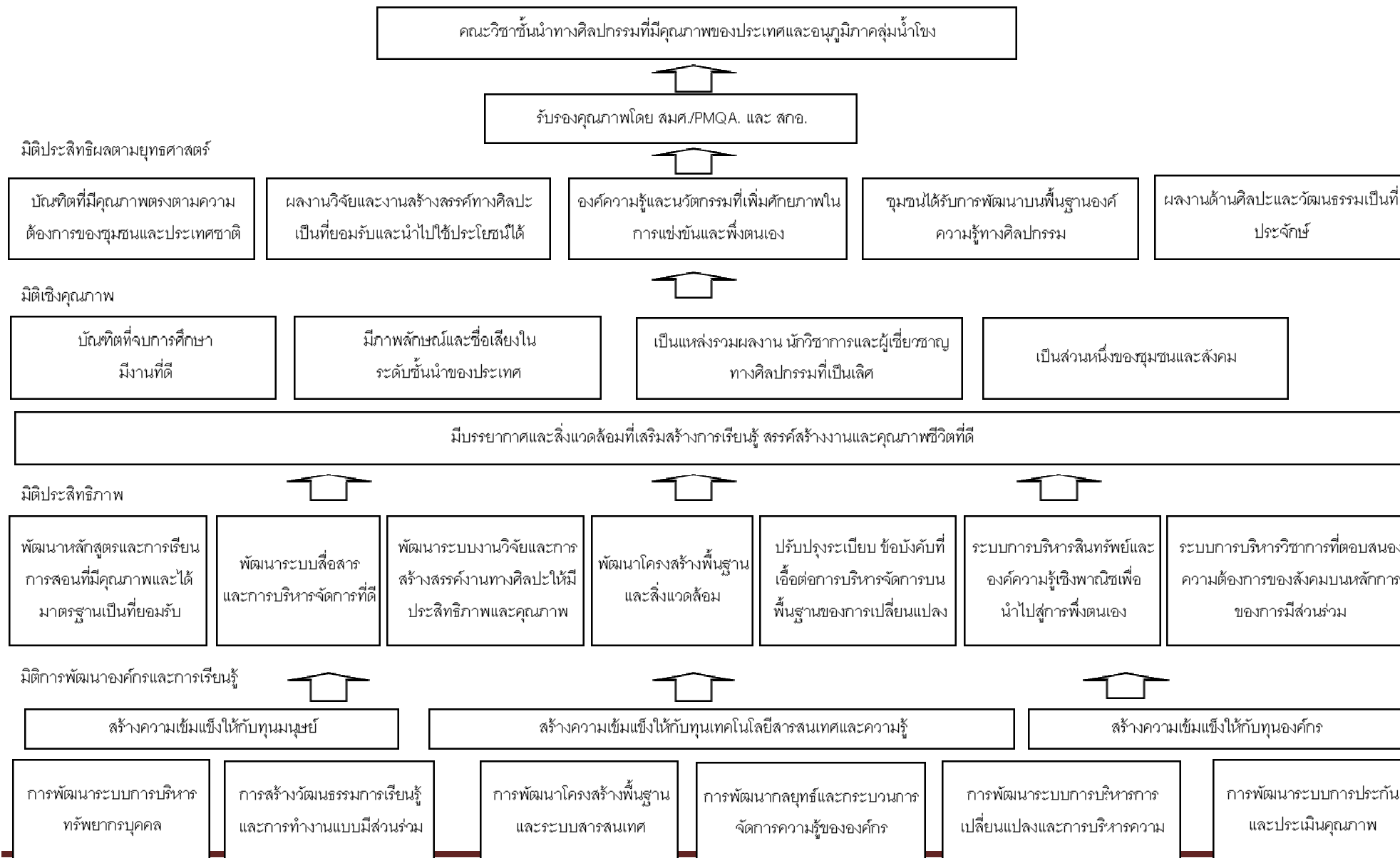
#### 2.3 ประเด็นยุทธศาสตร์และเป้าประสงค์

ประเด็นยุทธศาสตร์ ( Strategic Issues)	เป้าประสงค์ ( Goals)
1 การผลิตบัณฑิตที่ดี การพัฒนา นักศึกษา และศิษย์เก่าสัมพันธ์ที่ดี	1.1 คณะศิลปกรรมศาสตร์เป็นสถาบันที่มุ่งผลิตบัณฑิตที่มีคุณภาพ มีความรู้ ความสามารถทางวิชาการวิชาชีพศิลปกรรม มีคุณธรรมและจริยธรรม มีทักษะ และความรับผิดชอบในการทำงาน รวมทั้งการใช้ชีวิตในสังคม มุ่งเน้นการ สร้างสรรค์และพัฒนาการศึกษา ให้เป็นทรัพยากรมนุษย์ที่มีคุณค่าต่อสังคม สนับสนุนและส่งเสริมให้ศิษย์เก่าร่วมสร้างความเข้มแข็งและขับเคลื่อนให้คณะ ศิลปกรรมศาสตร์ก้าวเป็นสถาบันการศึกษาชั้นนำของประเทศ และพัฒนา ศักยภาพนักศึกษาให้เป็นบัณฑิตที่มีความพร้อมด้วย วิทยา จริยา ปัญญา
2 ด้านการวิจัยและงานสร้างสรรค์	2.1 คณะศิลปกรรมศาสตร์เป็นคณะที่นำเอาหลักการของการวิจัยและงานสร้างสรรค์ ไปประยุกต์ใช้ในการพัฒนาการเรียนการสอน และเผยแพร่ผลงานวิจัยและงาน สร้างสรรค์เพื่อความเป็นเลิศ
3 ด้านการบริการวิชาการ และ ชุมชนสัมพันธ์	3.1 คณะศิลปกรรมศาสตร์เป็นสถาบันเสริมสร้างศักยภาพของมนุษย์และพัฒนา ชุมชนอย่างยั่งยืน เป็นศูนย์กลางการให้บริการทางวิชาการ โดยเป็นที่พึ่งของ สังคม บนพื้นฐานของความรู้ทางวิชาการสู่การพัฒนาตามหลักเศรษฐกิจพอเพียง อันจะนำไปสู่การขึ้นสู่สังคมทางปัญญา การพัฒนาสังคมให้เข้มแข็งยั่งยืน เป็นที่ ยอมรับจากสังคมและชุมชนในฐานะที่ให้การสนับสนุนกิจกรรมและมีความ รับผิดชอบต่อสังคมที่เป็นแบบอย่างที่ดี
4 การทำนุบำรุงศิลปวัฒนธรรมที่ดี	4.1 เป็นผู้ดำเนินการอนุรักษ์ ส่งเสริม วิจัย/สร้างสรรค์ และประยุกต์ใช้ศิลปะและ วัฒนธรรมเพื่อรักษาคุณค่าในระดับชาติและอนุภูมิภาคกลุ่มน้ำโขง ตลอดจนการ เชื่อมโยงองค์ความรู้ด้านศิลปวัฒนธรรมไปสู่กระบวนการเรียนการสอนในระดับ ต่างๆ
5 ระบบบริหารจัดการที่ดี	5.1 คณะศิลปกรรมศาสตร์มีระบบบริหารจัดการที่ดีที่สร้างคุณภาพชีวิตและความ ผาสุกในการปฏิบัติงานของบุคลากรในองค์กร ควบคู่กับการสร้าง ธรรมภิบาล และมาตรฐานการทำงานที่มีผลสัมฤทธิ์สูง มีการสนับสนุนและส่งเสริมให้การ ประกันคุณภาพเป็นส่วนหนึ่งของกระบวนการบริหารและดำเนินงานทุกระบบ ขององค์กร และมีการบริหารจัดการทรัพยากรและทรัพย์สินได้อย่างมี ประสิทธิภาพและคุ้มค่าต่อองค์กร





## 2.4 แผนที่ยุทธศาสตร์ (Strategies Map)



## 2.5.ประเด็นยุทธศาสตร์ เป้าประสงค์ ตัวชี้วัดและค่าเป้าหมาย

ประเด็นยุทธศาสตร์	เป้าประสงค์	ตัวชี้วัด	ผลการดำเนินงาน ปี 2554	ค่าเป้าหมาย 2555
1 การผลิตบัณฑิตที่ดี การพัฒนานักศึกษา และศิษย์เก่าสัมพันธ์ที่ดี	1.1 คณะศิลปกรรมศาสตร์เป็นสถาบันที่มุ่งผลิตบัณฑิตที่มีคุณภาพ มีความรู้ ความสามารถทางวิชาการวิชาชีพศิลปกรรม มีคุณธรรมและจริยธรรม มีทักษะและความรับผิดชอบในการทำงาน รวมทั้งการใช้ชีวิตในสังคม มุ่งเน้นการสร้างสรรคและพัฒนาการศึกษา ให้เป็นทรัพยากรมนุษย์ที่มีคุณค่าต่อสังคม สนับสนุนและส่งเสริมให้ศิษย์เก่าร่วมสร้างความเข้มแข็งและขับเคลื่อนให้คณะศิลปกรรมศาสตร์ก้าวเป็นสถาบัน การศึกษาชั้นนำของประเทศ และพัฒนาศักยภาพนักศึกษาให้เป็นบัณฑิตที่มีความพร้อมด้วย วิทยา จริยา ปัญญา	1.1 กระบวนการพัฒนาแผน 1.2 ระบบและกลไกการพัฒนาและบริหารหลักสูตร 1.3 อาจารย์ประจำที่มีคุณวุฒิปริญญาเอก 1.4 อาจารย์ประจำที่ดำรงตำแหน่งทางวิชาการ 1.5 ระบบการพัฒนาคณาจารย์และบุคลากรสายสนับสนุน 1.6 ห้องสมุด อุปกรณ์การศึกษาและสภาพแวดล้อมการเรียนรู้ 1.7 ระบบและกลไกการจัดการเรียนการสอน 1.8 ระบบและกลไกการพัฒนาสัมฤทธิ์ผลการเรียนตามคุณลักษณะของบัณฑิต 1.9 ระดับความสำเร็จของการเสริมสร้างคุณธรรมจริยธรรมที่จัดให้กับนักศึกษา 1.10 บัณฑิตปริญญาตรีที่ได้ออกมาหรือประกอบอาชีพอิสระภายใน 1 ปี 1.11 คุณภาพของบัณฑิตปริญญาตรี โท และเอก ตามกรอบมาตรฐานคุณวุฒิระดับอุดมศึกษาแห่งชาติ 1.12 ผลงานของผู้สำเร็จการศึกษาระดับปริญญาโทที่ได้รับการตีพิมพ์หรือเผยแพร่ 1.13 ผลงานของผู้สำเร็จการศึกษาระดับปริญญาเอกที่ได้รับการตีพิมพ์ 1.14 ร้อยละของนักศึกษานานาชาติระดับปริญญาตรีและบัณฑิตศึกษาต่อจำนวนนักศึกษาทั้งหมด 1.15 ร้อยละของนักศึกษาแลกเปลี่ยนไปและมาจากต่างประเทศต่อจำนวนนักศึกษาทั้งหมด	คะแนน 5 (8ข้อ) คะแนน 5 (5ข้อ) คะแนน 1 (0.68) คะแนน 1 (0.97) คะแนน 5 (7ข้อ) คะแนน 5 (7ข้อ) คะแนน 4 (6ข้อ) คะแนน 5 (5ข้อ) คะแนน 5 (5ข้อ) คะแนน 4.54 (100%) คะแนน 3.57 - - คะแนน 2 (2.8%) คะแนน 5 (6%)	คะแนน 5 (8ข้อ) คะแนน 5 (5ข้อ) คะแนน 2 คะแนน 2 คะแนน 5 (7ข้อ) คะแนน 5 (7ข้อ) คะแนน 5 (7ข้อ) คะแนน 5 (5ข้อ) คะแนน 5 (5ข้อ) คะแนน 5 (5ข้อ) คะแนน 5 (100%) คะแนน 3.50 คะแนน 3 คะแนน 3 คะแนน 3 (3%) คะแนน 3 (3%)



ประเด็นยุทธศาสตร์	เป้าประสงค์	ตัวชี้วัด	ผลการดำเนินงาน ปี 2554	ค่าเป้าหมาย 2555
		1.16 ระบบและกลไกการให้คำปรึกษาและบริการด้านข้อมูล ข่าวสาร 1.17 ระบบและกลไกการส่งเสริมกิจกรรมนักศึกษา 1.18 เงินบริจาคจากศิษย์เก่า	คะแนน 5 (7ข้อ) คะแนน 5 (6ข้อ) คะแนน 2 (216.37.-/คน)	คะแนน 5 (7ข้อ) คะแนน 5 (6ข้อ) คะแนน 3 (300.-/คน)
2 ด้านการวิจัยและงาน สร้างสรรค์	2.1 คณะศิลปกรรมศาสตร์เป็นคณะที่นำเอา หลักการของการวิจัยและงานสร้างสรรค์ไป ประยุกต์ใช้ในการพัฒนาการเรียนการสอน และเผยแพร่ผลงานวิจัยและงานสร้างสรรค์ เพื่อความเป็นเลิศ	2.1 ระบบและกลไกการพัฒนางานวิจัยหรืองานสร้างสรรค์ 2.2 ระบบและกลไกการจัดการความรู้จากงานวิจัยหรืองาน สร้างสรรค์ 2.3 เงินสนับสนุนงานวิจัยหรืองานสร้างสรรค์ต่อจำนวนอาจารย์ ประจำและนักวิจัยประจำ 2.4 งานวิจัยหรืองานสร้างสรรค์ที่ได้รับการตีพิมพ์หรือเผยแพร่ 2.5 งานวิจัยหรืองานสร้างสรรค์ที่นำไปใช้ประโยชน์ 2.6 ผลงานวิชาการที่ได้รับการรับรองคุณภาพ 2.7 งานวิจัยหรืองานสร้างสรรค์ที่ได้รับการจดสิทธิบัตรหรือนุ สิทธิบัตร 2.8 ร้อยละที่เพิ่มขึ้นของบทความวิจัยที่ได้รับการอ้างอิง (Citation) ใน refereed journal หรือในฐานข้อมูล ระดับชาติ 2.9 ร้อยละของอาจารย์และนักวิจัยที่ได้รับทุนทำวิจัยและงาน สร้างสรรค์จากภายในและภายนอกมหาวิทยาลัยต่ออาจารย์ และนักวิจัยทั้งหมด	คะแนน 4 (6ข้อ) คะแนน 5 (5ข้อ) คะแนน 2.12 คะแนน 3 (66.87%) คะแนน 5 (167%) คะแนน 1 (3.75%) คะแนน 5 (6%) - คะแนน 1 (10%= 4 คน)	คะแนน 4 (6ข้อ) คะแนน 5 (5ข้อ) คะแนน 3 คะแนน 3 (60%) คะแนน 5 (60%) คะแนน 3 (8%) คะแนน 3 (2%) คะแนน 3 (40%) คะแนน 3 (30%)
3 ด้านการบริการวิชาการ และชุมชนสัมพันธ์	3.1 คณะศิลปกรรมศาสตร์เป็นสถาบันเสริมสร้าง ศักยภาพของมนุษย์และพัฒนาชุมชนอย่าง	3.1 ระบบและกลไกการบริการทางวิชาการแก่สังคม 3.2 กระบวนการบริการทางวิชาการ ให้เกิดประโยชน์ต่อสังคม	คะแนน 4 (4ข้อ) คะแนน 4 (4ข้อ)	คะแนน 4 (4ข้อ) คะแนน 4 (4ข้อ)



ประเด็นยุทธศาสตร์	เป้าประสงค์	ตัวชี้วัด	ผลการดำเนินงาน ปี 2554	ค่าเป้าหมาย 2555
	ยั่งยืน เป็นศูนย์กลางการให้บริการทางวิชาการ โดยเป็นที่พึ่งของสังคม บนพื้นฐานของความรู้ทางวิชาการสู่การพัฒนาตามหลักเศรษฐกิจพอเพียง อันจะนำไปสู่การขึ้นนำสังคมทางปัญญา การพัฒนาสังคมให้เข้มแข็งยั่งยืน เป็นที่ยอมรับจากสังคมและชุมชนในฐานะที่ให้การสนับสนุนกิจกรรมและมีความรับผิดชอบต่องสังคมที่เป็นแบบอย่างที่ดี	3.3 ผลการนำความรู้และประสบการณ์จากการให้บริการวิชาการมาใช้ในการพัฒนาการเรียนการสอนหรือการวิจัย 3.4 การเรียนรู้และเสริมสร้างความเข้มแข็งของชุมชนหรือองค์กรภายนอก	- คะแนน 4 (4ข้อ)	คะแนน 3 (3ข้อ) คะแนน 4 (4ข้อ)
4 การทำนุบำรุงศิลปวัฒนธรรมที่ดี	4.1 เป็นผู้นำในการอนุรักษ์ ส่งเสริม วิจัย/สร้างสรรค์ และประยุกต์ใช้ศิลปะและวัฒนธรรมเพื่อรักษาคุณค่าในระดับชาติและอนุภูมิภาคกลุ่มน้ำโขง ตลอดจนการเชื่อมโยงองค์ความรู้ด้านศิลปวัฒนธรรมไปสู่กระบวนการเรียนการสอนในระดับต่างๆ	4.1 ระบบและกลไกการทำนุบำรุงศิลปะและวัฒนธรรม 4.2 การส่งเสริมและสนับสนุนด้านศิลปะและวัฒนธรรม 4.3 การพัฒนาสุนทรียภาพในมิติทางศิลปะและวัฒนธรรม	คะแนน 5 (5ข้อ) คะแนน 4 (4ข้อ) คะแนน 5 (5ข้อ)	คะแนน 5 (5ข้อ) คะแนน 4 (4ข้อ) คะแนน 5 (5ข้อ)
5 ระบบบริหารจัดการที่ดี	5.1 คณะศิลปกรรมศาสตร์มีระบบบริหารจัดการที่ดีที่สร้างคุณภาพชีวิตและความผาสุกในการปฏิบัติงานของบุคลากรในองค์กร ควบคู่กับการสร้าง ธรรมภิบาลและมาตรฐานการทำงานที่มีผลสัมฤทธิ์สูง มีการสนับสนุนและส่งเสริมให้การประกันคุณภาพเป็นส่วนหนึ่งของกระบวนการบริหารและดำเนินงานทุกระบบขององค์กร และมีการบริหารจัดการทรัพยากรและทรัพย์สินได้อย่างมีประสิทธิภาพและคุ้มค่าต่อองค์กร	5.1 ภาวะผู้นำของกรรมการบริหารสูงสุดและผู้บริหารทุกระดับของคณะ/หน่วยงาน 5.2 การพัฒนาคณะ/หน่วยงานสู่องค์กรแห่งการเรียนรู้ 5.3 ระบบสารสนเทศเพื่อการบริหารและการตัดสินใจ 5.4 ระบบบริหารความเสี่ยง 5.5 ระบบและกลไกการเงินและงบประมาณ 5.6 ระบบและกลไกการประกันคุณภาพการศึกษาภายใน 5.7 ผลการพัฒนาให้บรรลุตามปรัชญา ปณิธาน พันธกิจและวัตถุประสงค์ของการจัดตั้งคณะ 5.8 ผลการพัฒนาตามจุดเน้นและจุดเด่นที่ส่งผลสะท้อนเป็นเอกลักษณ์ของคณะ 5.9 ผลการขึ้นนำและ/หรือแก้ปัญหาสังคมในด้านต่างๆของคณะ	คะแนน 5 (8ข้อ) คะแนน 4 (4ข้อ) คะแนน 4 (4ข้อ) คะแนน 2 (2ข้อ) คะแนน 5 (7ข้อ) คะแนน 3 (6ข้อ) คะแนน 4 (4ข้อ) คะแนน 5 (5ข้อ) -	คะแนน 5 (8ข้อ) คะแนน 4 (4ข้อ) คะแนน 4 (4ข้อ) คะแนน 3 (3ข้อ) คะแนน 5 (7ข้อ) คะแนน 3 (6ข้อ) คะแนน 4 (4ข้อ) คะแนน 5 (5ข้อ) คะแนน 3 (3ข้อ)



## 2.6 สรุปรายละเอียดแผนปฏิบัติการประจำปีงบประมาณ พ.ศ. 2555

ประเด็นยุทธศาสตร์/เป้าประสงค์	กลยุทธ์	งาน / โครงการ	ผู้รับผิดชอบ	งบประมาณ (บาท)
1. การผลิตบัณฑิตที่ดี การพัฒนานักศึกษา และศิษย์เก่าสัมพันธ์ที่ดี	1.1 ปรับปรุงหลักสูตรให้สอดคล้องกับเกณฑ์มาตรฐานและการเปลี่ยนแปลงของสังคม	1.1.1 โครงการสนับสนุนการพัฒนาและปรับปรุงหลักสูตร	รองคณบดีฝ่ายวิชาการและวิจัย	30,000
		1.1.2 โครงการปรับปรุงหลักสูตรทัศนศิลป์ตามกรอบมาตรฐานอุดมศึกษา (TOF)	ผศ.รณภพ เตชะวงศ์	5,000
		1.1.3 โครงการประชุมเชิงปฏิบัติการปรับปรุงหลักสูตรบัณฑิตศึกษา	รศ.ดร.นิยม วงศ์พงษ์คำ	20,000
	1.2 พัฒนาคุณภาพการสอนและกระบวนการเรียนรู้	1.2.1 โครงการอบรมส่งเสริมและพัฒนาการเรียนการสอนสำหรับอาจารย์ (E-Learning)	รองคณบดีฝ่ายวิชาการและวิจัย	20,000
		1.2.2 โครงการสำรวจการดำเนินงานทำของผู้สำเร็จการศึกษา และความพึงพอใจของผู้ใช้บัณฑิต	รองคณบดีฝ่ายวิชาการและวิจัย	5,000
		1.2.3 โครงการส่งเสริมกระบวนการเรียนรู้ที่เน้นผู้เรียนเป็นสำคัญ(SCL)	รองคณบดีฝ่ายประกันคุณภาพ	20,000
	1.3 พัฒนาศักยภาพนักศึกษาให้เป็นบัณฑิตที่มีคุณภาพ มีความรู้ความสามารถทางวิชาการวิชาชีพ ศิลปกรรม มีคุณธรรมและจริยธรรม มีทักษะและความรับผิดชอบในการทำงาน และการใช้ชีวิตในสังคม	1.3.1 โครงการสอบคัดเลือกนักศึกษาโดยวิธีพิเศษ	รองคณบดีฝ่ายวิชาการและวิจัย	100,000
		1.3.2 โครงการสอบคัดเลือกนักศึกษาโดยวิธีรับตรง	รองคณบดีฝ่ายวิชาการและวิจัย	60,000
		1.3.3 โครงการส่งเสริมทักษะด้านวิชาการของนักศึกษา (อบรมคอมพิวเตอร์, อบรมภาษาอังกฤษ)	รองคณบดีฝ่ายวิชาการและวิจัย	20,000

ประเด็นยุทธศาสตร์/เป้าประสงค์	กลยุทธ์	งาน / โครงการ	ผู้รับผิดชอบ	งบประมาณ (บาท)
1. (ต่อ)	1.3 (ต่อ)	1.3.4 โครงการปฐมนิเทศนักศึกษาใหม่และพบผู้ปกครอง	รองคณบดีฝ่ายพัฒนานักศึกษา	30,000
		1.3.5 โครงการปัจฉิมนิเทศนักศึกษา	รองคณบดีฝ่ายพัฒนานักศึกษา	5,000
		1.3.6 โครงการไหว้ครู ครอบครูช่าง	รองคณบดีฝ่ายพัฒนานักศึกษา	35,000
		1.3.7 โครงการไหว้ครูประจำปี	รองคณบดีฝ่ายพัฒนานักศึกษา	10,000
		1.3.8 โครงการสัมมนาสายวิชาทัศนศิลป์	อ.ธวัชชัย ช่างเกวียน ผศ.ทรงวิทย์ พิมพะกรรณ์	75,000
		1.3.9 โครงการทัศนศึกษาทฤษฎีและประวัติศาสตร์ศิลปะ	ผศ.คณศ ศิลล์สัตย์ อ. วิจิตร วินทะไชย	50,000
		1.3.10 โครงการทัศนศึกษาหอศิลป์ ศิลปะร่วมสมัย	อ.ประจักษ์ สุป็นดี	40,000
		1.3.11 โครงการทัศนศึกษานอกสถานที่จิตรกรรม พื้นบ้าน	อ.บุรินทร์ เปล่งดีสกุล	10,000
		1.3.12 โครงการทัศนศึกษานอกสถานที่วาดเส้น สร้างสรรค์ 2	อ.บุรินทร์ เปล่งดีสกุล	30,000
		1.3.13 โครงการทัศนศึกษาแบบอย่างศิลปะ 2	อ.บุรินทร์ เปล่งดีสกุล	30,000
		1.3.14 โครงการศึกษานอกสถานที่วิชาจิตรกรรม 3	ผศ.รณภพ เตชะวงศ์	30,000
		1.3.15 โครงการทิวทัศน์และหุ่นนิ่ง ครั้งที่ 14	ผศ.รณภพ เตชะวงศ์	10,000
		1.3.16 โครงการทัศนศึกษาจิตรกรรม 2	รศ.เดชา ศิริเกษม	20,000
		1.3.17 โครงการทัศนศึกษาแบบอย่างศิลปะ 1	รศ.เดชา ศิริเกษม	20,000
1.3.18 โครงการศึกษานอกสถานที่วิชาวาดเส้น สร้างสรรค์ 1	ผศ.ดร.คณศ ศิลล์สัตย์	10,000		





ประเด็นยุทธศาสตร์/เป้าประสงค์	กลยุทธ์	งาน / โครงการ	ผู้รับผิดชอบ	งบประมาณ (บาท)
1. (ต่อ)	1.3 (ต่อ)	1.3.19 โครงการทัศนศึกษาจิตรกรรม 4	ผศ.ดร.คณศ ศิลสัตย์	10,000
		1.3.20 โครงการทัศนศึกษาศิลปหัตถกรรมอีสาน	อ.วิจิตร วินทะไชย	30,000
		1.3.21 โครงการสัมมนาวิชาชีพและจรรยาบรรณ นัก ออกแบบนิเทศศิลป์	หัวหน้าสายวิชา ออกแบบฯ	33,000
		1.3.22 โครงการทัศนศึกษาทฤษฎีและประวัติศาสตร์ ศิลปะ (จัดร่วมกับจิตรกรรม,ประติมากรรม)	หัวหน้าสายวิชา ออกแบบฯ	10,000
		1.3.23 โครงการทัศนศึกษาศิลปหัตถกรรมอีสาน (จัด ร่วมกับจิตรกรรม,ประติมากรรม)	หัวหน้าสายวิชา ออกแบบฯ	7,500
		1.3.24 โครงการทัศนศึกษาประวัติศาสตร์ศิลปะไทย(จัด ร่วมกับจิตรกรรม,ประติมากรรม)	หัวหน้าสายวิชา ออกแบบฯ	10,000
		1.3.25 โครงการศึกษาดูงานด้านโฆษณาและ ประชาสัมพันธ์	อ.เกษม อมันตกุล	15,000
		1.3.26 โครงการศึกษาดูงานการจัดนิทรรศการและ พิพิธภัณฑ์	ผศ.ดวงจันทร์ นาชัย สินธุ์	20,000
		1.3.27 โครงการค่ายพัฒนาคุณธรรมและศักยภาพ ครั้งที่ 4	อ.วัศกรก แก้วลอย	15,000
		1.3.28 โครงการพัฒนาคุณธรรมและทักษะดนตรีและ การแสดงพื้นเมือง	อ.ศราวดี ภูขมศรี	20,000
		1.3.29 โครงการศึกษาและดูงานโบราณสถานและ โบราณวัตถุ 2 ครั้ง	ผศ.คณศ ศิลสัตย์	50,000
		1.3.30 โครงการสอบคัดเลือกนักเรียนระดับ บัณฑิตศึกษา	รศ.ดร.นิยม วงศ์พงษ์ คำ	20,000
		1.3.31 โครงการปฐมนิเทศนักศึกษาในระดับบัณฑิตศึกษา	รศ.ดร.นิยม วงศ์พงษ์ คำ	20,000
	1.3.32 โครงการพัฒนาการออกแบบ	อ.เกษม อมันตกุล	30,000	
	1.3.33 โครงการจัดตั้งชุมนุมหนังสือ	อ.สุธีย์ จุฬากาญจน์	15,000	



ประเด็นยุทธศาสตร์/เป้าประสงค์	กลยุทธ์	งาน / โครงการ	ผู้รับผิดชอบ	งบประมาณ (บาท)
1. (ต่อ)	1.4 การพัฒนาคณาจารย์	1.4.1 โครงการพัฒนาบุคลากรสายผู้สอน	รองคณบดีฝ่าย วางแผนและพัฒนา	200,000
		1.4.2 โครงการพัฒนาอาจารย์ที่ปรึกษา	รองคณบดีฝ่ายพัฒนา นักศึกษา	15,000
		1.4.3 โครงการพัฒนาศักยภาพคณาจารย์ทางวิชาการ และวิชาชีพออกแบบนิเทศศิลป์	หัวหน้าสายวิชา ออกแบบฯ	20,000
		1.4.4 โครงการอาจารย์ที่ปรึกษาสายวิชาออกแบบ นิเทศศิลป์	ผศ.ดวงจันทร์ นาชัย สินธุ์	10,000
		1.4.5 โครงการพัฒนาศักยภาพคณาจารย์ทางวิชาการ	รศ.ดร.นิยม วงศ์พงษ์ คำ	20,000
	1.5 สนับสนุนการทำกิจกรรมเสริม หลักสูตร กิจกรรมส่งเสริมการพัฒนา ท้องถิ่น กิจกรรมส่งเสริมด้าน จริยธรรมและคุณธรรม	1.5.1 โครงการแนะแนวสัญญา (จำนวน 5 ครั้ง)	รองคณบดีฝ่าย วิชาการและวิจัย	25,000
		1.5.2 โครงการตลาดนัดหลักสูตร	รองคณบดีฝ่าย วิชาการและวิจัย	5,000
		1.5.3 โครงการส่งเสริมคุณธรรมและจริยธรรม	รองคณบดีฝ่ายพัฒนา นักศึกษา	5,000
		1.5.4 โครงการสนับสนุนการนำเสนอผลงานนักศึกษา ต่อเวทีสาธารณในระดับชาติ	รองคณบดีฝ่ายพัฒนา นักศึกษา	35,000
		1.5.5 โครงการสนับสนุนนักศึกษาเปิดโลกทัศน์ใน ต่างประเทศ	รองคณบดีฝ่ายพัฒนา นักศึกษา	15,000
		1.5.6 โครงการฝึกปฏิบัติการถ่ายภาพเชิงธรรมชาติ (โครงการร่วมกับนิเทศศิลป์)	อ.พยุหศิลป์ เปศรี	20,000
		1.5.7 โครงการทัศนศึกษารอบนอกแบบกิจกรรม ที่บ้านอีสาน	อ.บุรินทร์ เปล่งดีสกุล	10,000



ประเด็นยุทธศาสตร์/เป้าประสงค์	กลยุทธ์	งาน / โครงการ	ผู้รับผิดชอบ	งบประมาณ (บาท)
1. (ต่อ)	1.5 (ต่อ)	1.5.8 โครงการฝึกปฏิบัติการศิลปะภาพประกอบ	ผศ.จรัญ ชัยประทุม	20,000
		1.5.9 โครงการฝึกปฏิบัติภาพยนตร์และแอนิเมชัน	อ.สุธีย์ จุฬากาญจน์	15,000
		1.5.10 โครงการฝึกปฏิบัติการแสดงสารคดีทางโทรทัศน์	หัวหน้าสายวิชา ออกแบบนิเทศศิลป์	15,000
		1.5.11 โครงการฝึกปฏิบัติการถ่ายภาพเชิงธรรมชาติ (จัดร่วมกิจกรรม, ประติมากรรม)	อ.พยุงศิลป์ เปศรี	10,000
		1.5.12 โครงการฝึกปฏิบัติการถ่ายภาพเชิงวัฒนธรรม	อ.พยุงศิลป์ เปศรี	15,000
		1.5.13 โครงการทัศนศึกษาด้านการเรียนการสอน หลักสูตรดนตรีไทย	อ.จรัญ กาญจน ประดิษฐ์	30,000
		1.5.14 โครงการจัดการแสดงผลงานของนักศึกษา สาขาวิชาดนตรีและการแสดงพื้นเมืองชั้นปีที่ 4	อ.ศราวดี ภูชมศรี	20,000
		1.5.15 โครงการเตรียมความพร้อมสู่ความเป็นเลิศ ทางด้านดนตรีและการแสดง	อ.ศราวดี ภูชมศรี	50,000
	1.6 ระบบการบริหารกิจการนักศึกษาที่ดี	1.6.1 โครงการจัดทำคู่มือนักศึกษา	รองคณบดีฝ่าย วิชาการและวิจัย	35,000
		1.6.2 โครงการสนับสนุนทุนเพื่อการศึกษาในระดับ บัณฑิตศึกษา	รศ.ดร.นิยม วงศ์พงษ์ คำ	60,000
	1.7 การพัฒนาความสัมพันธ์กับศิษย์เก่าที่ดี	1.7.1 โครงการแสดงความยินดีกับบัณฑิต	รองคณบดีฝ่ายพัฒนา นักศึกษา	30,000
		1.7.2 โครงการเชิญศิษย์เก่าและนักศึกษาผู้มี ผลงานดีเด่น	รองคณบดีฝ่ายพัฒนา นักศึกษา	5,000
		1.7.3 โครงการจิตอาสาสร้างพลังด้านภัยน้ำท่วม นัก ออกแบบนิเทศศิลป์	ผศ.ดวงจันทร์ นาชัย สินธุ์	10,000
		1.7.4 โครงการที่บัณฑิตคืนสู่สายวิชาออกแบบ นิเทศศิลป์	อ.กษม อม้นตกุล	10,000



ประเด็นยุทธศาสตร์/เป้าประสงค์	กลยุทธ์	งาน / โครงการ	ผู้รับผิดชอบ	งบประมาณ (บาท)
2. ด้านการวิจัยและงานสร้างสรรค์	2.1 พัฒนาระบบกลไกเพื่อผลักดันให้เกิดผลงานวิจัย/งานสร้างสรรค์ และการเผยแพร่ไปสู่ชั้นนำของประเทศ และกลุ่มอนุภูมิภาคลุ่มน้ำโขง	2.1.1 โครงการส่งเสริมกองทุนวิจัยระดับคณะ	รองคณบดีฝ่ายวิชาการและวิจัย	348,897
		2.1.2 โครงการจัดทำวารสารศิลปกรรมศาสตร์	นางเอมอร รุ่งวรวิทย์	140,000
		2.1.3 โครงการวิจัยสำหรับนักศึกษาระดับบัณฑิตศึกษา ต่างประเทศ	รศ.ดร.นิยม วงศ์พงษ์คำ	30,000
		2.1.4 โครงการวิจัยสำหรับนักศึกษาระดับบัณฑิตศึกษา อีสาน	รศ.ดร.นิยม วงศ์พงษ์คำ	30,000
	2.2 ส่งเสริมการทำวิจัยโดยการใช้องค์ความรู้ทางศิลปะเพื่อสร้างมูลค่าเพิ่ม	2.2.1 โครงการสนับสนุนการนำเสนอผลงานศิลปะต่อเวทีสาธารณะในระดับชาติ	สายวิชาทัศนศิลป์	20,000
		2.2.2 โครงการการออกแบบจิตรกรรมเพื่อการพาณิชย์	รศ.เดชา ศิริเกษม	30,000
	2.3 ส่งเสริมให้คณะเป็นศูนย์เชี่ยวชาญการทำวิจัยเพื่อสร้างองค์ความรู้ทางศิลปกรรมพื้นที่กลุ่มประเทศในอนุภูมิภาคลุ่มน้ำโขง	2.3.1 โครงการแลกเปลี่ยนศิลปวัฒนธรรมไทย - ลาว	รศ.ดร.เฉลิมศักดิ์ พิกุลศรี	50,000
	2.4 ส่งเสริมให้เกิดบรรยากาศในการทำวิจัยและงานสร้างสรรค์	2.4.1 โครงการนิทรรศการศิลปนิพนธ์	สายวิชาฯ (อ.บุรินทร์)	10,000
	2.5 บูรณาการระหว่างการทำวิจัยการเรียนการสอน เพื่อสร้างความเข้มแข็งกับการศึกษาทุกระดับ	2.5.1 โครงการสัมมนาศิลปกรรม	อ.บัญชา วรรณาคม	10,000
		2.5.2 โครงการบทความทางวิชาการศิลปนิพนธ์ของนักศึกษาออกแบบนิเทศศิลป์	หัวหน้าสายวิชาออกแบบฯ	15,000
		2.5.3 โครงการวิจัยและงานสร้างสรรค์ทางดนตรีไทยสำหรับนักศึกษา	อ.ธรรณัฐ หินอ่อน	10,000



ประเด็นยุทธศาสตร์/เป้าประสงค์	กลยุทธ์	งาน / โครงการ	ผู้รับผิดชอบ	งบประมาณ (บาท)
2. (ต่อ)	2.5 (ต่อ)	2.5.4 โครงการการแสดงผลงานดนตรีของนักศึกษาสาขาวิชาดนตรีสากล ชั้นปีที่ 4	ผศ.เจนวิทย์ พิทักษ์	30,000
		2.5.5 โครงการทัศนศึกษาด้านการเรียนการสอน การวิจัย/งานสร้างสรรค์ และศิลปวัฒนธรรม	รศ.ดร.นิยม วงศ์พงษ์คำ	30,000
	2.6 พัฒนาบุคลากรด้านการวิจัย/งานสร้างสรรค์	2.6.1 โครงการสนับสนุนการเขียนบทความเพื่อนำเสนอผลงานทางวิชาการของคณาจารย์ไปสู่ระดับนานาชาติ	รองคณบดีฝ่ายวิชาการและวิจัย	20,000
		2.6.2 โครงการแสดงผลงานคณาจารย์และนักศึกษาสายวิชาออกแบบนิเทศศิลป์	อ.กษม อมันตกุล	30,000
	2.7 การใช้ประโยชน์จากงานวิจัย/งานสร้างสรรค์เพื่อการพัฒนาประเทศและภูมิภาคอย่างยั่งยืน	2.7.1 โครงการสนับสนุนการจดสิทธิบัตร อนุสิทธิบัตร ลิขสิทธิ์ และทรัพย์สินทางปัญญา	รองคณบดีฝ่ายวิชาการและวิจัย	10,000
	2.8 สร้างเครือข่ายความร่วมมือด้านการวิจัย/งานสร้างสรรค์กับหน่วยงานภาครัฐ สถานประกอบการ ภาครัฐกิจ และชุมชน เพื่อนำผลการวิจัยไปสร้างมูลค่าเพิ่มได้อย่างยั่งยืน	2.8.1 โครงการออกแบบนิเทศศิลป์เพื่อการพัฒนาชุมชน	หัวหน้าสายวิชาออกแบบฯ	10,000
3. ด้านการบริการวิชาการ และชุมชนสัมพันธ์	3.1 พัฒนาระบบการจัดการงานบริการวิชาการ	3.1.1 โครงการบริหารจัดการหอศิลป์คณะศิลปกรรมศาสตร์	อ.วิจิตร วินทะไชย	40,000
	3.2 ส่งเสริมให้เกิดโครงการอบรมเพื่อพัฒนาบุคลากรของส่วนราชการและพัฒนาคุณภาพชีวิต	3.2.1 โครงการการอบรมดนตรีเชิงปฏิบัติการ (Music Workshop)	ผศ.เจนวิทย์ พิทักษ์	15,000
		3.2.2 โครงการฝึกอบรมด้านศิลปะการแสดงแก่บุคลากรทางการศึกษา (3โครงการ)	อ.ศรราวดี ภูชมศรี	120,000
	3.3 ส่งเสริมกิจกรรมชุมชนสัมพันธ์	3.3.1 โครงการศิลปกรรมรอบรู้ มข.	รองคณบดีฝ่ายพัฒนาการศึกษา	10,000



ประเด็นยุทธศาสตร์/เป้าประสงค์	กลยุทธ์	งาน / โครงการ	ผู้รับผิดชอบ	งบประมาณ (บาท)
3. (ต่อ)	3.3 (ต่อ)	3.3.2 โครงการศิลปะเพื่อน้องในชนบท	รองคณบดีฝ่ายพัฒนา นักศึกษา	15,000
		3.3.3 โครงการศิลปะเพื่อเด็กด้อยโอกาส	รองคณบดีฝ่ายพัฒนา นักศึกษา	10,000
		3.3.4 โครงการฤดูหนังฤดูหนาว	อ.วิจิตร วินทะไชย	30,000
		3.3.5 โครงการถนนศิลปะ	อ.วิจิตร วินทะไชย	40,000
		3.3.6 โครงการศิลปะชุมชน	อ.ธวัชชัย ช่างเกวียน	50,000
4. การทำนุบำรุงศิลปวัฒนธรรมที่ดี	4.1 บูรณาการอนุรักษ์ ถ่ายทอด วัฒนธรรมกับการเรียนการสอน วิจัย/ สร้างสรรค์และบริการวิชาการ	4.1.1 โครงการอนุรักษ์ศิลปะประเพณีและวัฒนธรรม (งานปีใหม่, งานสงกรานต์)	รองคณบดีฝ่ายประกัน คุณภาพ	45,000
		4.1.2 โครงการบันทึกเสียงดนตรีไทย	อ.ธรรณัฐ หินอ่อน	30,000
		4.1.3 โครงการประกวดดนตรีไทย ชิงถ้วย พระราชทาน	อ.ธรรณัฐ หินอ่อน	390,000
		4.1.4 โครงการเสวนาวิชาการดนตรี (Music Forum)	ผศ.เจนวิทย์ พิทักษ์	15,000
		4.1.5 โครงการทัศนศึกษาด้านศิลปะและวัฒนธรรม	รศ.ดร.นิยม วงศ์พงษ์ คำ	40,000
		4.1.6 โครงการบายศรีสู่ขวัญนักศึกษาใหม่	รศ.ดร.นิยม วงศ์พงษ์ คำ	20,000
	4.2 ส่งเสริมให้เกิดความภาคภูมิใจในคณะ ศิลปกรรมศาสตร์ และ มหาวิทยาลัยขอนแก่น โดยการ เชื่อมโยงผลงานทางศิลปะและ วัฒนธรรม	4.2.1 โครงการจัดทำสื่อประชาสัมพันธ์	รองคณบดีฝ่ายประกัน คุณภาพ	60,000
		4.2.2 โครงการวันสถาปนาคณะศิลปกรรมศาสตร์	อ.วิจิตร วินทะไชย	100,000





ประเด็นยุทธศาสตร์/เป้าประสงค์	กลยุทธ์	งาน / โครงการ	ผู้รับผิดชอบ	งบประมาณ (บาท)	
		4.2.3 โครงการจัดทำสื่อประชาสัมพันธ์สายวิชา ออกแบบนิเทศศิลป์	อ.กษม อมันตกุล	10,000	
		4.2.4 โครงการจัดทำสื่อประชาสัมพันธ์สาขาวิชา ดนตรีสากล	ผศ.เจนวิทย์ พิทักษ์	5,000	
		4.2.5 โครงการเรียนรู้ดนตรีและการแสดงพื้นบ้าน	อ.ศราวดี ภูชมศรี	50,000	
	4.3 ส่งเสริมให้เกิดบรรยากาศที่สุนทรีย์ ในมหาวิทยาลัยและสังคม		4.3.1 โครงการแสดงผลงานศิลปกรรมสายวิชา ทัศนศิลป์ ครั้งที่ 2	อ.เจด็จ ทองเฟื่อง ผศ.ทรงวิทย์ พิมพะ กรรณ์	100,000
			4.3.2 โครงการเผยแพร่ดนตรีและนาฏศิลป์ไทย	อ.จตุพร สีม่วง	25,000
			4.3.3 โครงการแสดงดนตรีไทยเพื่อพัฒนาองค์ความรู้ ทางวิชาการและทักษะทางดนตรี	อ.จตุพร สีม่วง	20,000
			4.3.4 โครงการเพลงเพราะในลมหนาว	ผศ.เจนวิทย์ พิทักษ์	10,000
			4.3.5 โครงการการแสดงดนตรี ชับร้องประสานเสียงสู่ ชุมชน	ผศ.เจนวิทย์ พิทักษ์	10,000
			4.3.6 โครงการดนตรีสัญจร (ครั้งที่ 1)	ผศ.เจนวิทย์ พิทักษ์	50,000
			4.3.7 โครงการดนตรีสัญจร (ครั้งที่ 2)	ผศ.เจนวิทย์ พิทักษ์	50,000
	4.4 สนับสนุนและร่วมมือเพื่อให้ ยุทธศาสตร์ด้านศิลปะและวัฒนธรรม ของมหาวิทยาลัยบรรลุเป้าหมาย		4.4.1 โครงการความร่วมมือประติมากรรมกับชุมชน 8 สถาบัน ณ มหาวิทยาลัยเชียงใหม่	อ.ธวัชชัย ช่างเกวียน	50,000
			4.4.2 โครงการงานดนตรีไทยอุดมศึกษา ครั้งที่ 39	อ.จรัญ กาญจน ประดิษฐ์	100,000
			4.4.3 โครงการงานดนตรีไทยอุดมศึกษา เทศน์ มหาชาติฯ	อ.จรัญ กาญจน ประดิษฐ์	76,000
			4.4.4 โครงการความร่วมมือประติมากรรมกับชุมชน 8 สถาบัน	อ.ธวัชชัย ช่างเกวียน	300,000



ประเด็นยุทธศาสตร์/เป้าประสงค์	กลยุทธ์	งาน / โครงการ	ผู้รับผิดชอบ	งบประมาณ (บาท)
4. (ต่อ)	4.5 ส่งเสริมให้เกิดการเชื่อมโยงศิลปวัฒนธรรมกับประเทศในอนุภูมิภาคลุ่มน้ำโขงและนานาชาติ และสร้างเครือข่ายด้านศิลปกรรม	4.5.1 โครงการศิลปะสัญจร	อ.วิจิตร วินทะไชย	30,000
		4.5.2 โครงการศึกษาดูงานด้านศิลปะและวัฒนธรรมต่างประเทศ	รศ.ดร.นิยม วงศ์พงษ์คำ	100,000
		4.5.3 โครงการปฏิบัติการศิลปะนานาชาติ	อ.ธวัชชัย ช่างเกวียน	270,000
	4.6 เป็นศูนย์กลางด้านการอนุรักษ์และส่งเสริมศิลปวัฒนธรรมและภูมิปัญญาของภูมิภาค	4.6.1 โครงการบริหารจัดการศูนย์บริการทางศิลปกรรม (TAC)	อ.ธรรณัฐ หินอ่อน	44,000
5. ระบบบริหารจัดการที่ดี	5.1 ปรับปรุงและพัฒนาระบบการบริหารจัดการที่ดีภายในคณะฯ	5.1.1 โครงการจัดทำรายงานประจำปี	รองคณบดีฝ่ายวางแผนและพัฒนา	15,000
		5.1.2 โครงการพัฒนาระบบฐานข้อมูล	รองคณบดีฝ่ายประกันคุณภาพ	25,000
	5.2 การพัฒนาศักยภาพของบุคลากรให้มีประสิทธิภาพในการทำงาน	5.2.1 โครงการสัมมนาบุคลากรคณะศิลปกรรมศาสตร์ประจำปี	รองคณบดีฝ่ายวางแผนและพัฒนา	300,000
	5.3 พัฒนาระบบการประกันคุณภาพ การกำกับติดตามและการรายงานผลการประกันคุณภาพ	5.3.1 โครงการพัฒนาระบบประกันคุณภาพ	รองคณบดีฝ่ายประกันคุณภาพ	60,000
	5.4 พัฒนาระบบการจัดการเงินรายได้เพื่อเพิ่มศักยภาพในการพึ่งตนเอง	5.4.1 โครงการการจัดทำแผนปฏิบัติราชการประจำปี คณะศิลปกรรมศาสตร์	รองคณบดีฝ่ายวางแผนและพัฒนา	30,000
		5.4.2 โครงการพัฒนาแผนปฏิบัติราชการหลักสูตรดนตรีและการแสดงพื้นเมือง	อ.ศรชาติ ภูขุมศรี	30,000
	5.5 พัฒนาระบบโครงสร้างพื้นฐาน	5.5.1 โครงการพัฒนาสุนทรียภาพ	รองคณบดีฝ่ายวางแผนและพัฒนา	207,708



ประเด็นยุทธศาสตร์/เป้าประสงค์	กลยุทธ์	งาน / โครงการ	ผู้รับผิดชอบ	งบประมาณ (บาท)
5. (ต่อ)	5.5 (ต่อ)	5.5.2 โครงการปรับปรุงอาคารสำนักงานคนบดี	หัวหน้าสำนักงาน คนบดี	1,300,000
	5.6 สร้างวัฒนธรรมขององค์กรเชิง คุณภาพและองค์กรแห่งการเรียนรู้	5.6.1 โครงการจัดการความรู้ (KM)	รองคนบดีฝ่ายประกัน คุณภาพ	20,000
	5.7 การบริหารจัดการทรัพยากรของ คณะฯ เพื่อใช้ประโยชน์อย่างคุ้มค่า และเกิดประสิทธิภาพ	5.7.1 โครงการสนับสนุนพัฒนาระบบห้องปฏิบัติการ คอมพิวเตอร์	รองคนบดีฝ่าย วางแผนและพัฒนา	40,000



2.7.สรุปงบประมาณที่ใช้ตามแผนราชการประจำปีงบประมาณ พ.ศ.2555 จำแนกตามประเด็นยุทธศาสตร์ และประเภทงบรายจ่าย

ประเด็นยุทธศาสตร์ คณะศิลปกรรมศาสตร์	งบประมาณ ที่ได้รับจัดสรร (ล้านบาท) ในปีงบประมาณ พ.ศ. 2555								
	เงินแผ่นดิน			เงินรายได้			รวมทั้งสิ้น		
	งบดำเนินการ	งบลงทุน	รวม	งบดำเนินการ	งบลงทุน	รวม	งบดำเนินการ	งบลงทุน	รวม
1 การผลิตบัณฑิตที่ดี การพัฒนานักศึกษา และศิษย์เก่าสัมพันธ์ที่ดี	829,680	-	829,680	1,740,500	664,312	2,404,812	2,570,180	664,312	3,234,492
2 ด้านการวิจัยและงานสร้างสรรค์	-	-	-	803,897	-	803,897	803,897	-	803,897
3 ด้านการบริการวิชาการ และชุมชนสัมพันธ์	-	-	-	340,000	-	340,000	340,000	-	340,000
4 การทำนุบำรุงศิลปวัฒนธรรมที่ดี	-	-	-	2,000,000	-	2,000,000	2,000,000	-	2,000,000
5 ระบบบริหารจัดการที่ดี	592,920	-	592,920	2,027,708	2,700,000	4,727,708	2,620,628	2,700,000	5,320,628





# ภาคผนวก



ภาคผนวก ก.

ความเชื่อมโยงแผนบริหารราชการแผ่นดิน พ.ศ.2555 - 2558  
และแผนปฏิบัติการประจำปีงบประมาณ พ.ศ.2555 คณะศิลปกรรมศาสตร์

แผนบริหารราชการแผ่นดิน พ.ศ.2555-2558 นโยบาย	แผนปฏิบัติการ ประจำปีงบประมาณ พ.ศ.2555 คณะศิลปกรรมศาสตร์ ประเด็นยุทธศาสตร์
1. นโยบายเร่งด่วนที่จะเริ่มดำเนินการในปีแรก	-
2. นโยบายนโยบายความมั่นคงของรัฐ	-
3. นโยบายเศรษฐกิจ	-
4. นโยบายสังคมและคุณภาพชีวิต	1. การผลิตบัณฑิตที่ดี การพัฒนานักศึกษา และศิษย์ เก่าสัมพันธ์ที่ดี 2. ด้านการวิจัยและงานสร้างสรรค์ 3. ด้านบริการวิชาการและชุมชนสัมพันธ์ 4. การทำนุบำรุงศิลปวัฒนธรรมที่ดี
5. นโยบายที่ดินทรัพยากรธรรมชาติและสิ่งแวดล้อม	-
6. นโยบายวิทยาศาสตร์ เทคโนโลยี การวิจัยฯ	2. ด้านการวิจัยและงานสร้างสรรค์
7. นโยบายการต่างประเทศและเศรษฐกิจระหว่าง ประเทศ	-
8. นโยบายการบริหารกิจการบ้านเมืองที่ดี	5. ระบบบริหารจัดการที่ดี



**ภาคผนวก ข.**  
**ความเชื่อมโยงยุทธศาสตร์การจัดสรรงบประมาณ ประเด็นยุทธศาสตร์และผลผลิต**  
**คณะศิลปกรรมศาสตร์ ประจำปีงบประมาณ พ.ศ.2555**

แผนบริหารราชการแผ่นดิน พ.ศ.2555-2558 นโยบาย	แผนปฏิบัติราชการ ประจำปีงบประมาณ พ.ศ.2555 คณะศิลปกรรมศาสตร์ ประเด็นยุทธศาสตร์	ผลผลิต/โครงการ คณะศิลปกรรมศาสตร์
1. นโยบายเร่งด่วนที่จะเริ่ม ดำเนินการในปีแรก	-	
2. นโยบายนโยบายความมั่นคง ของรัฐ	-	
3. นโยบายเศรษฐกิจ	-	
4. นโยบายสังคมและคุณภาพ ชีวิต	1. การผลิตบัณฑิตที่ดี การพัฒนา นักศึกษา และศิษย์เก่าสัมพันธ์ที่ ดี	1.1.1 โครงการสนับสนุนการพัฒนาและปรับปรุง หลักสูตร
		1.1.2 โครงการปรับปรุงหลักสูตรทัศนศิลป์ตาม กรอบมาตรฐานอุดมศึกษา (TQF)
		1.1.3 โครงการประชุมเชิงปฏิบัติการปรับปรุง หลักสูตรบัณฑิตศึกษา
		1.2.1 โครงการอบรมส่งเสริมและพัฒนาด้านการ เรียนการสอนสำหรับอาจารย์ (E-Learning)
		1.2.2 โครงการสำรวจการดำเนินงานของผู้สำเร็จ การศึกษา และความพึงพอใจของผู้ใช้บัณฑิต
		1.2.3 โครงการส่งเสริมกระบวนการเรียนรู้ที่เน้น ผู้เรียนเป็นสำคัญ(SCL)
		1.3.1 โครงการสอบคัดเลือกนักศึกษาโดยวิธีพิเศษ
		1.3.2 โครงการสอบคัดเลือกนักศึกษาโดยวิธีรับตรง
		1.3.3 โครงการส่งเสริมทักษะด้านวิชาการของ นักศึกษา (อบรมคอมพิวเตอร์,อบรม ภาษาอังกฤษ)
		1.3.4 โครงการปฐมนิเทศนักศึกษาใหม่และพบ ผู้ปกครอง
1.3.5 โครงการปัจฉิมนิเทศนักศึกษา		
1.3.6 โครงการไหว้ครู ครอบครูช่าง		





แผนบริหารราชการแผ่นดิน พ.ศ.2555-2558 นโยบาย	แผนปฏิบัติราชการ ประจำปีงบประมาณ พ.ศ.2555 คณะศิลปกรรมศาสตร์ ประเด็นยุทธศาสตร์	ผลผลิต/โครงการ  คณะศิลปกรรมศาสตร์
4. (ต่อ)	1. (ต่อ)	1.3.7 โครงการไหว้ครูประจำปี
		1.3.8 โครงการสัมมนาสายวิชาทัศนศิลป์
		1.3.9 โครงการทัศนศึกษาทฤษฎีและประวัติศาสตร์ศิลปะ
		1.3.10 โครงการทัศนศึกษาหอศิลป์ ศิลปะร่วมสมัย
		1.3.11 โครงการทัศนศึกษานอกสถานที่จิตรกรรม พื้นบ้าน
		1.3.12 โครงการทัศนศึกษานอกสถานที่วาดเส้น สร้างสรรค์ 2
		1.3.13 โครงการทัศนศึกษาแบบอย่างศิลปะ 2
		1.3.14 โครงการศึกษานอกสถานที่วิชาจิตรกรรม 3
		1.3.15 โครงการทิวทัศน์และหุ่นนิ่ง ครั้งที่ 14
		1.3.16 โครงการทัศนศึกษาจิตรกรรม 2
		1.3.17 โครงการทัศนศึกษาแบบอย่างศิลปะ 1
		1.3.18 โครงการศึกษานอกสถานที่วิชาวาดเส้น สร้างสรรค์ 1
		1.3.19 โครงการทัศนศึกษาจิตรกรรม 4
		1.3.20 โครงการทัศนศึกษาศิลปะหัตถกรรมอีสาน
		1.3.21 โครงการสัมมนาวิชาชีพและจรรยาบรรณ นัก ออกแบบนิเทศศิลป์
		1.3.22 โครงการทัศนศึกษาทฤษฎีและประวัติศาสตร์ ศิลปะ (จัดร่วมกับจิตรกรรม, ประติมากรรม)
		1.3.23 โครงการทัศนศึกษาศิลปะหัตถกรรมอีสาน (จัด ร่วมกับจิตรกรรม, ประติมากรรม)
		1.3.24 โครงการทัศนศึกษาประวัติศาสตร์ศิลปะไทย (จัดร่วมกับจิตรกรรม, ประติมากรรม)
		1.3.25 โครงการศึกษาดูงานด้านโฆษณาและ ประชาสัมพันธ์
		1.3.26 โครงการศึกษาดูงานการจัดนิทรรศการและ พิพิธภัณฑ์
		1.3.27 โครงการค่ายพัฒนาคุณธรรมและศักยภาพ ครั้งที่ 4

แผนบริหารราชการแผ่นดิน พ.ศ.2555-2558 นโยบาย	แผนปฏิบัติราชการ ประจำปีงบประมาณ พ.ศ.2555 คณะศิลปกรรมศาสตร์ ประเด็นยุทธศาสตร์	ผลผลิต/โครงการ  คณะศิลปกรรมศาสตร์
4.(ต่อ)	1. (ต่อ)	1.3.28 โครงการพัฒนาคุณธรรมและทักษะดนตรีและ การแสดงพื้นเมือง
		1.3.29 โครงการศึกษาและดูงานโบราณสถานและ โบราณวัตถุ 2 ครั้ง
		1.3.30 โครงการสอบคัดเลือกนักศึกษาระดับ บัณฑิตศึกษา
		1.3.31 โครงการปฐมนิเทศน์นักศึกษาระดับ บัณฑิตศึกษา
		1.3.32 โครงการพัฒนาการออกแบบ
		1.3.33 โครงการจัดตั้งชุมนุมหนังสือ
		1.4.1 โครงการพัฒนาบุคลากรสายผู้สอน
		1.4.2 โครงการพัฒนาอาจารย์ที่ปรึกษา
		1.4.3 โครงการพัฒนาศักยภาพคณาจารย์ทาง วิชาการและวิชาชีพออกแบบนิเทศศิลป์
		1.4.4 โครงการอาจารย์ที่ปรึกษาสายวิชาออกแบบ นิเทศศิลป์
		1.4.5 โครงการพัฒนาศักยภาพคณาจารย์ทาง วิชาการ
		1.5.1 โครงการแนะแนวสัญจร (จำนวน 5 ครั้ง)
		1.5.2 โครงการตลาดนัดหลักสูตร
		1.5.3 โครงการส่งเสริมคุณธรรมและจริยธรรม
		1.5.4 โครงการสนับสนุนการนำเสนอผลงาน นักศึกษาต่อเวทีสาธารณในระดับชาติ
		1.5.5 โครงการสนับสนุนนักศึกษาเปิดโลกทัศน์ใน ต่างประเทศ
1.5.6 โครงการฝึกปฏิบัติการถ่ายภาพเชิงธรรมชาติ (โครงการร่วมกับนิเทศศิลป์)		
1.5.7 โครงการทัศนศึกษาการออกแบบจิตรกรรม พื้นบ้านอีสาน		
1.5.8 โครงการฝึกปฏิบัติการศิลปะภาพพิมพ์		
1.5.9 โครงการฝึกปฏิบัติภาพยนตร์และแอนิเมชัน		
1.5.10 โครงการฝึกปฏิบัติการแสดงสารคดีทาง โทรทัศน์		



แผนบริหารราชการแผ่นดิน พ.ศ.2555-2558 นโยบาย	แผนปฏิบัติราชการ ประจำปีงบประมาณ พ.ศ.2555 คณะศิลปกรรมศาสตร์ ประเด็นยุทธศาสตร์	ผลผลิต/โครงการ  คณะศิลปกรรมศาสตร์
4.(ต่อ)	1.(ต่อ)	1.5.11 โครงการฝึกปฏิบัติการถ่ายภาพเชิงธรรมชาติ (จัดร่วมกิจกรรม, ประติมากรรม) 1.5.12 โครงการฝึกปฏิบัติการถ่ายภาพเชิงวัฒนธรรม 1.5.13 โครงการทัศนศึกษาด้านการเรียนการสอน หลักสูตรดนตรีไทย 1.5.14 โครงการจัดการแสดงผลงานของนักศึกษา สาขาวิชาดนตรีและการแสดงพื้นเมืองชั้นปีที่ 4 1.5.15 โครงการเตรียมความพร้อมสู่ความเป็นเลิศ ทางด้านดนตรีและการแสดง 1.6.1 โครงการจัดทำคู่มือนักศึกษา 1.6.2 โครงการสนับสนุนทุนเพื่อการศึกษาาระดับ บัณฑิตศึกษา 1.7.1 โครงการแสดงความยินดีกับบัณฑิต 1.7.2 โครงการเชิดชูเกียรติศิษย์เก่าและนักศึกษาผู้มี ผลงานดีเด่น 1.7.3 โครงการจิตอาสาสร้างพลังด้านภัยน้ำท่วม นัก ออกแบบนิเทศศิลป์ 1.7.4 โครงการที่บัณฑิตคืนสู่สายวิชาออกแบบ นิเทศศิลป์
4.(ต่อ)	2. ด้านการวิจัยและงานสร้างสรรค์	2.1.1 โครงการส่งเสริมกองทุนวิจัยระดับคณะ 2.1.2 โครงการจัดทำวารสารศิลปกรรมศาสตร์ 2.1.3 โครงการวิจัยสำหรับนักศึกษาระดับ บัณฑิตศึกษา ต่างประเทศ 2.1.4 โครงการวิจัยสำหรับนักศึกษาระดับ บัณฑิตศึกษา อีสาน 2.2.1 โครงการสนับสนุนการนำเสนอผลงานศิลปะ ต่อเวทีสาธารณะในระดับชาติ 2.2.2 โครงการการออกแบบกิจกรรมเพื่อการ พาณิชย์ 2.3.1 โครงการแลกเปลี่ยนศิลปวัฒนธรรมไทย - ลาว 2.4.1 โครงการนิทรรศการศิลปนิพนธ์ 2.5.1 โครงการสัมมนาศิลปกรรม



แผนบริหารราชการแผ่นดิน พ.ศ.2555-2558 นโยบาย	แผนปฏิบัติราชการ ประจำปีงบประมาณ พ.ศ.2555 คณะศิลปกรรมศาสตร์ ประเด็นยุทธศาสตร์	ผลผลิต/โครงการ  คณะศิลปกรรมศาสตร์
4.(ต่อ)	2.(ต่อ)	2.5.2 โครงการบทความทางวิชาการศิลปินพณิชย์ของ นักศึกษาออกแบบนิเทศศิลป์
		2.5.3 โครงการวิจัยและงานสร้างสรรค์ทางดนตรี ไทยสำหรับนักศึกษา
		2.5.4 โครงการการแสดงผลงานดนตรีของนักศึกษา สาขาวิชาดนตรีสากล ชั้นปีที่ 4
		2.5.5 โครงการทัศนศึกษาด้านการเรียนการสอน การวิจัย/งานสร้างสรรค์ และศิลปวัฒนธรรม
		2.6.1 โครงการสนับสนุนการเขียนบทความเพื่อการ นำเสนอผลงานทางวิชาการของคณาจารย์ไปสู่ ระดับนานาชาติ
		2.6.2 โครงการแสดงผลงานคณาจารย์และนักศึกษา สายวิชาออกแบบนิเทศศิลป์
		2.7.1 โครงการสนับสนุนการจัดสิทธิบัตร อนุ สิทธิบัตร ลิขสิทธิ์ และทรัพย์สินทางปัญญา
		2.8.1 โครงการออกแบบนิเทศศิลป์เพื่อการพัฒนา ชุมชน
	3. ด้านบริการวิชาการและชุมชน สัมพันธ์	3.1.1 โครงการบริหารจัดการหอศิลป์คณะ ศิลปกรรมศาสตร์
		3.2.1 โครงการการอบรมดนตรีเชิงปฏิบัติการ (Music Workshop)
		3.2.2 โครงการฝึกอบรมด้านศิลปะการแสดงแก่ บุคลากรทางการศึกษา (3โครงการ)
		3.2.3 โครงการบริการวิชาการ
		3.3.1 โครงการศิลปกรรมรอบรู้ มข.
		3.3.2 โครงการศิลปะเพื่อน้องในชนบท
		3.3.3 โครงการศิลปะเพื่อเด็กด้อยโอกาส
		3.3.4 โครงการฤดูหนังฤดูหนาว
	4. การทำนุบำรุงศิลปวัฒนธรรมที่ดี	4.1.1 โครงการอนุรักษ์ศิลปะประเพณีและ วัฒนธรรม (งานปีใหม่, งานสงกรานต์)
		4.1.2 โครงการบันทึกเสียงดนตรีไทย
		4.1.3 โครงการประกวดดนตรีไทยชิงถ้วยฯ



แผนบริหารราชการแผ่นดิน พ.ศ.2555-2558 นโยบาย	แผนปฏิบัติราชการ ประจำปีงบประมาณ พ.ศ.2555 คณะศิลปกรรมศาสตร์ ประเด็นยุทธศาสตร์	ผลผลิต/โครงการ  คณะศิลปกรรมศาสตร์
4.(ต่อ)	4. (ต่อ)	4.1.4 โครงการเสวนาวิชาการดนตรี (Music Forum)
		4.1.5 โครงการทัศนศึกษาด้านศิลปะและวัฒนธรรม
		4.1.6 โครงการบายศรีสู่ขวัญนักศึกษาใหม่
		4.2.1 โครงการจัดทำสื่อประชาสัมพันธ์
		4.2.2 โครงการวันสถาปนาคณะศิลปกรรมศาสตร์
		4.2.3 โครงการจัดทำสื่อประชาสัมพันธ์สายวิชา ออกแบบนิเทศศิลป์
		4.2.4 โครงการจัดทำสื่อประชาสัมพันธ์สาขาวิชา ดนตรีสากล
		4.2.5 โครงการเรียนรู้ดนตรีและการแสดงพื้นบ้าน
		4.3.1 โครงการแสดงผลงานศิลปกรรมสายวิชา ทัศนศิลป์ ครั้งที่ 2
		4.3.2 โครงการเผยแพร่ดนตรีและนาฏศิลป์ไทย
		4.3.3 โครงการแสดงดนตรีไทยเพื่อพัฒนาองค์ ความรู้ทางวิชาการและทักษะทางดนตรี
		4.3.4 โครงการเพลงเพราะในลมหนาว
		4.3.5 โครงการการแสดงดนตรี ชับร้องประสานเสียง สู่ชุมชน
		4.3.6 โครงการดนตรีสัญจร (ครั้งที่ 1)
		4.3.7 โครงการดนตรีสัญจร (ครั้งที่ 2)
		4.4.1 โครงการความร่วมมือประติมากรรมกับชุมชน 8สถาบัน ณ มหาวิทยาลัยเชียงใหม่
		4.4.2 โครงการงานดนตรีไทยอุดมศึกษา ครั้งที่ 39
		4.4.3 โครงการงานดนตรีไทยอุดมศึกษา เทศน์ มหาชาติฯ
		4.4.4 โครงการความร่วมมือประติมากรรมกับชุมชน 8 สถาบัน
		4.5.1 โครงการศิลปะสัญจร
4.5.2 โครงการศึกษาดูงานด้านศิลปะและวัฒนธรรม ต่างประเทศ		
4.(ต่อ)	4.(ต่อ)	4.5.3 โครงการปฏิบัติภารกิจศิลปะนานาชาติ



แผนบริหารราชการแผ่นดิน พ.ศ.2555-2558 นโยบาย	แผนปฏิบัติราชการ ประจำปีงบประมาณ พ.ศ.2555 คณะศิลปกรรมศาสตร์ ประเด็นยุทธศาสตร์	ผลผลิต/โครงการ  คณะศิลปกรรมศาสตร์
		4.6.1 โครงการบริหารจัดการศูนย์บริการทาง ศิลปกรรม (TAC)
5. นโยบายที่ดิน ทรัพยากรธรรมชาติและ สิ่งแวดล้อม	-	
6.นโยบายวิทยาศาสตร์ เทคโนโลยี การวิจัยฯ	2. ด้านการวิจัยและงานสร้างสรรค์	2.1.5 โครงการส่งเสริมกองทุนวิจัยระดับคณะ 2.1.6 โครงการจัดทำวารสารศิลปกรรมศาสตร์ 2.1.7 โครงการวิจัยสำหรับนักศึกษาระดับ บัณฑิตศึกษา ต่างประเทศ 2.1.8 โครงการวิจัยสำหรับนักศึกษาระดับ บัณฑิตศึกษา อีสาน 2.2.3 โครงการสนับสนุนการนำเสนอผลงานศิลปะ ต่อเวทีสาธารณะในระดับชาติ 2.2.4 โครงการการออกแบบจิตรกรรมเพื่อการ พาณิชย์ 2.3.2 โครงการแลกเปลี่ยนศิลปวัฒนธรรมไทย - ลาว 2.4.2 โครงการนิทรรศการศิลปนิพนธ์ 2.5.6 โครงการสัมมนาศิลปกรรม 2.5.7 โครงการบทความทางวิชาการศิลปนิพนธ์ของ นักศึกษาออกแบบนิเทศศิลป์ 2.5.8 โครงการวิจัยและงานสร้างสรรค์ทางดนตรี ไทยสำหรับนักศึกษา 2.5.9 โครงการการแสดงผลงานดนตรีของนักศึกษา สาขาวิชาดนตรีสากล ชั้นปีที่ 4 2.5.10 โครงการทัศนศึกษาด้านการเรียนการสอน การวิจัย/งานสร้างสรรค์ และศิลปวัฒนธรรม 2.6.3 โครงการสนับสนุนเพื่อนำเสนอผลงานทาง วิชาการของคณาจารย์ 2.6.4 โครงการแสดงผลงานคณาจารย์และนักศึกษา สายวิชาออกแบบนิเทศศิลป์ 2.7.2 โครงการสนับสนุนการจัดสิทธิบัตร อนุ สิทธิบัตร ลิขสิทธิ์ และทรัพย์สินทางปัญญา 2.8.2 โครงการออกแบบนิเทศศิลป์เพื่อการพัฒนา ชุมชน



แผนบริหารราชการแผ่นดิน พ.ศ.2555-2558 นโยบาย	แผนปฏิบัติราชการ ประจำปีงบประมาณ พ.ศ.2555 คณะศิลปกรรมศาสตร์ ประเด็นยุทธศาสตร์	ผลผลิต/โครงการ  คณะศิลปกรรมศาสตร์
7.นโยบายการต่างประเทศและ เศรษฐกิจระหว่างประเทศ	-	
8.นโยบายการบริหารกิจการ บ้านเมืองที่ดี	5. ระบบบริหารจัดการที่ดี	5.1.1 โครงการจัดทำรายงานประจำปี
		5.1.2 โครงการพัฒนาระบบฐานข้อมูล
		5.2.1 โครงการสัมมนาบุคลากรคณะศิลปกรรม ศาสตร์ประจำปี
		5.3.1 โครงการพัฒนาระบบประกันคุณภาพ
		5.4.1 โครงการการจัดทำแผนปฏิบัติราชการ ประจำปีคณะศิลปกรรมศาสตร์
		5.4.2 โครงการพัฒนาแผนปฏิบัติราชการหลักสูตร ดนตรีและการแสดงพื้นเมือง
		5.5.1 โครงการพัฒนาสุนทรียภาพ
		5.5.2 โครงการปรับปรุงอาคารสำนักงานคณบดี
		5.6.1 โครงการจัดการความรู้ (KM)
5.7.1 โครงการสนับสนุนพัฒนาระบบ ห้องปฏิบัติการคอมพิวเตอร์		

ภาคผนวก ค.

ผลการวิเคราะห์สภาพแวดล้อม ศักยภาพ คณะศิลปกรรมศาสตร์ (SWOT Analysis)

ประเด็นยุทธศาสตร์	จุดแข็ง (Strengths)
1. การผลิตบัณฑิตที่ดี การพัฒนานักศึกษา และศิษย์เก่าสัมพันธ์ที่ดี	<ul style="list-style-type: none"> <li>- การจัดการเรียนการสอนที่เน้นผู้เรียนเป็นศูนย์กลาง</li> <li>- มีหลักสูตรเฉพาะทางที่โดดเด่นด้านศิลปกรรมตามเกณฑ์มาตรฐานที่ สกอ. กำหนดและตรงตามความต้องการของสังคม</li> <li>- บุคลากรมีความรู้ความสามารถด้านศิลปกรรมที่หลากหลาย</li> <li>- คณะมีการสนับสนุนกิจกรรมในการพัฒนานักศึกษา</li> <li>- ศิษย์เก่ามีความกระตือรือร้นที่จะร่วมกันเสนอแนวความคิดเห็นในการพัฒนาคณะฯ</li> <li>- ศิษย์เก่ามีความผูกพัน ภาคภูมิใจในคณะและพร้อมที่จะให้การสนับสนุนการดำเนินการของคณะ</li> </ul>
2. ด้านการวิจัยและงานสร้างสรรค์	<ul style="list-style-type: none"> <li>- การนำวิจัยมาเป็นฐานองค์ความรู้ การเรียนการสอน ในความหลากหลายของคณะฯ ของสายวิชาฯ จะมีความโดดเด่น คุณค่า ผลงานของคณาจารย์ ที่มีความเฉพาะและสามารถไปจดสิทธิบัตรต่อไปได้</li> <li>- มีการวิจัยที่อาศัยองค์ความรู้เดิมเพื่อสร้างองค์ความรู้ใหม่ด้านศิลปวัฒนธรรมในภูมิภาค</li> <li>- คณะฯ มีกองทุนสนับสนุนงานวิจัยและงานสร้างสรรค์ รวมถึงมีการเผยแพร่ผ่านวารสารของคณะฯ</li> <li>- บุคลากรได้รับทุนวิจัย/งานสร้างสรรค์จากหน่วยงานภายนอก</li> <li>- มีหอศิลป์สำหรับแสดงผลงานทางศิลปะ</li> <li>- คณาจารย์มีผลงานวิจัย/สร้างสรรค์และมีผลงานในสัดส่วนที่สูง</li> </ul>
3. ด้านการบริการวิชาการ และชุมชนสัมพันธ์	<ul style="list-style-type: none"> <li>- คณะมีการบูรณาการการเรียนการสอนเชื่อมโยงสู่การเรียนการสอน</li> <li>- สามารถให้บริการและร่วมมือในการบริการวิชาการด้านศิลปกรรมระหว่างองค์กรหรือชุมชน</li> <li>- คณะฯ มีโครงการในการบริการวิชาการที่มีความหลากหลาย</li> </ul>
4. การทำนุบำรุงศิลปวัฒนธรรมที่ดี	<ul style="list-style-type: none"> <li>- คณะมีศักยภาพ ในการอนุรักษ์ พื้นฟูศิลปวัฒนธรรม ตลอดทั้งสร้างสรรค์ผลงานศิลปะ โดยเน้นภูมิปัญญาท้องถิ่นเป็นฐาน</li> <li>- คณะฯ มีผลงานด้านทำนุบำรุง ศิลปวัฒนธรรม</li> <li>- คณะได้รับรางวัลจากผลงานทางศิลปวัฒนธรรม จากหลากหลายสาขา</li> <li>- มีความสามัคคีของบุคลากรในองค์กร</li> <li>- คณะมีแผนงานและมีการตั้งงบประมาณสนับสนุนทำนุบำรุงศิลปวัฒนธรรมให้กับบุคลากร</li> </ul>
5. ระบบบริหารจัดการที่ดี	<ul style="list-style-type: none"> <li>- บุคลากรมีความสามัคคี มีความจริงใจและให้ความร่วมมือในการทำงานตามภารกิจของคณะ</li> <li>- มีการจัดตั้งคณะกรรมการเพื่อดำเนินงานและรับผิดชอบตามภารกิจด้านต่างๆของคณะ</li> <li>- มีการสื่อสารและเปิดโอกาสให้บุคลากรได้ร่วมเสนอความคิดเห็นในหลายช่องทาง</li> <li>- มีการพัฒนาระบบประกันคุณภาพเพื่อสอดคล้องกับการเปลี่ยนแปลงอย่างต่อเนื่อง</li> </ul>





ประเด็นยุทธศาสตร์	จุดอ่อน (Weaknesses)
1. การผลิตบัณฑิตที่ดี การพัฒนานักศึกษา และศิษย์เก่าสัมพันธ์ที่ดี	<ul style="list-style-type: none"> <li>- คณะขาดสื่อ โสตทัศนูปกรณ์ในการเรียนการสอนที่เหมาะสมและทันสมัย</li> <li>- คณะยังขาดบุคลากรที่มีความเชี่ยวชาญเฉพาะทางเนื่องจากวิชาทางศิลปกรรมมีรายละเอียดของแขนงวิชาที่หลากหลาย</li> <li>- ความไม่เพียงพอของสถานที่ และครุภัณฑ์</li> <li>- พื้นที่ห้องเรียนไม่เพียงพอและไม่เหมาะต่อการเรียนการสอน</li> <li>- คณาจารย์ยังขาดการมีส่วนร่วมในการประกันคุณภาพ ระบบสมรรถนะ รวมถึงการมีส่วนร่วมในด้านการประเมินการจัดการเรียนการสอน ซึ่งจะทำให้การจัดการเรียนการสอนมีประสิทธิภาพมากขึ้น</li> <li>- บุคลากรยังไม่ได้รับการบรรจุเป็นผลเสียต่อกำลังใจในการทำงาน</li> <li>- สิ่งแวดล้อม / อาคาร /สถานที่ /ห้องเรียน</li> <li>- บุคลากรยังไม่ได้รับบรรจุ ขาดบุคลากร</li> </ul>
2. ด้านการวิจัยและงานสร้างสรรค์	<ul style="list-style-type: none"> <li>- งบประมาณที่สนับสนุนการผลิตงานสร้างสรรค์ไม่เพียงพอ</li> <li>- การติดตามของงานสร้างสรรค์ในการเสริมข้อมูลประกอบที่ยังขาดรูปแบบและกระบวนการของการเขียนรายงาน</li> <li>- ควรสร้างระบบการสนับสนุนทุนในการสร้างสรรค์โดยตรง รวมถึงการชี้แจงในระดับบริหารระดับสูงของมหาวิทยาลัย เพื่อสะท้อนปัญหา และสร้างเสริมความเข้าใจต่อการสนับสนุนงบประมาณในการสร้างสรรค์แก่คณาจารย์ที่มีความถนัดในการสร้างสรรค์ผลงานศิลปะ(ปรับไปเป็นโอกาส)</li> <li>- การส่งผลงานไม่ตรงต่อเวลา</li> <li>- ยังขาดระบบในการเผยแพร่งานวิจัยและสร้างสรรค์ที่เป็นระดับชาติหรือนานาชาติตามเกณฑ์ของ สกอ. สมศ.</li> <li>- บุคลากรที่ได้รับการสนับสนุนทุนไม่สามารถส่งผลงานได้ทันตามกำหนด</li> </ul>
3. ด้านการบริการวิชาการ และชุมชนสัมพันธ์	<ul style="list-style-type: none"> <li>- ขาดฐานข้อมูลและเครือข่ายความร่วมมือ</li> <li>- บุคลากรมีจำนวนน้อยแต่ต้องปฏิบัติภารกิจหลัก จึงไม่สามารถให้บริการทางวิชาการได้อย่างเต็มศักยภาพ</li> </ul>
4. การทำนุบำรุงศิลปวัฒนธรรมที่ดี	<ul style="list-style-type: none"> <li>- คณะมีงบประมาณจำนวนจำกัดต้องพึ่งงบประมาณจากหน่วยงานอื่นในการดำเนินโครงการจึงเป็นอุปสรรคต่อการวางแผน</li> <li>- บุคลากรมีจำนวนน้อยแต่ต้องปฏิบัติภารกิจหลัก จึงไม่สามารถให้การทำนุบำรุงศิลปวัฒนธรรมได้อย่างเต็มศักยภาพ</li> </ul>
5. ระบบบริหารจัดการที่ดี	<ul style="list-style-type: none"> <li>- ขาดระบบการบริหารจัดการทรัพยากรที่มีประสิทธิภาพ</li> <li>- มติที่ประชุมบางส่วนยังไม่ได้รับการนำไปสู่การปฏิบัติ</li> <li>- การสื่อสารข้อมูลระหว่างคณะกับบุคลากรขาดความเป็นปัจจุบัน</li> <li>- ขาดระบบการบริหารอาคาร สถานที่ ครุภัณฑ์และบุคลากร ที่มีประสิทธิภาพ</li> </ul>

ประเด็น	โอกาส (Opportunities)
1. การผลิตบัณฑิตที่ดี การพัฒนานักศึกษา และศิษย์เก่าสัมพันธ์ที่ดี	<ul style="list-style-type: none"> <li>- การที่มหาวิทยาลัยขอนแก่นเป็นมหาวิทยาลัยแห่งชาติ.....ทำให้คณะบูรณาการเรียนการสอนสู่งานบริการวิชาการที่เชื่อมโยงถึงความยั่งยืนของชุมชน</li> <li>- จัดเพิ่มบุคลากรกลุ่มวิชาการ</li> <li>- การเป็นผู้นำหรือแบบอย่าง การจัดการเรียนการสอนโดยเน้นผู้เรียนเป็นสำคัญ</li> <li>- เป็นทางเลือกสำหรับนักศึกษาที่อยู่ในภูมิภาคตะวันออกเฉียงเหนือ และอนุภูมิภาคลุ่มน้ำโขง</li> <li>- เป็นผู้นำในภูมิภาค</li> <li>- มีโอกาสเป็นผู้นำในภูมิภาค</li> </ul>
2. ด้านการวิจัยและงานสร้างสรรค์	<ul style="list-style-type: none"> <li>- เพิ่มงบประมาณ และเพิ่มโอกาส เช่น ทุน 1 ล้านบาท ที่คณาจารย์ในคณะสามารถทำวิจัยได้ทุกคน เป็นการสนับสนุนที่ดี</li> <li>- การมีส่วนร่วมช่วยพัฒนาศิลปกรรมท้องถิ่นสู่สากล</li> <li>- สามารถนำผลงานวิจัยไปสู่การต่อยอดช่วยเหลือชุมชน หรือเพิ่มมูลค่าเพิ่ม รวมถึงเป็นแหล่งข้อมูลที่สำคัญในภูมิภาคตะวันออกเฉียงเหนือ</li> <li>- พัฒนาไปสู่ระดับชาติ</li> <li>- มีโอกาสพัฒนาไปสู่ภูมิภาค ระดับประเทศ ระดับชาติ</li> <li>- ควรสร้างระบบการสนับสนุนทุนในการสร้างสรรค์โดยตรง รวมถึงการชี้แจงในระดับบริหารระดับสูงของมหาวิทยาลัย เพื่อสะท้อนปัญหา และสร้างเสริมความเข้าใจต่อการสนับสนุนงบประมาณในการสร้างสรรค์แก่คณาจารย์ที่มีความถนัดในการสร้างสรรค์ผลงานศิลปะ</li> </ul>
3. ด้านการบริการวิชาการ และชุมชนสัมพันธ์	<ul style="list-style-type: none"> <li>- งบประมาณ</li> <li>- การสร้างเครือข่ายทางวิชาการกับประเทศเพื่อนบ้าน</li> <li>- มีเครือข่ายเชื่อมโยงที่หลากหลายเพิ่มพูนประสบการณ์ทั้งคณาจารย์และนักศึกษาร่วมกับบุคลากรสายสนับสนุนของคณะฯ</li> <li>- พัฒนาไปสู่ระดับชาติ</li> <li>- พัฒนาไปสู่ระดับชาติได้</li> </ul>
4. การทำนุบำรุงศิลปวัฒนธรรมที่ดี	<ul style="list-style-type: none"> <li>- การมีส่วนร่วมช่วยยกระดับศิลปวัฒนธรรมท้องถิ่นให้เกิดความสำคัญและพัฒนา</li> <li>- มีเครือข่ายเชื่อมโยงที่หลากหลายก่อให้เกิดความภูมิใจแก่ผู้เข้าร่วมโครงการ</li> <li>- ทุนจากมหาวิทยาลัย หรือหน่วยงานอื่นๆ ที่ไม่หวังผลตอบแทน</li> <li>- งบประมาณ ทุนมหาวิทยาลัย ทุนองค์การอื่นๆ หน่วยงานอื่นๆ</li> </ul>
5. ระบบบริหารจัดการที่ดี	<ul style="list-style-type: none"> <li>- การเตรียมความพร้อมเพื่อรองรับกับการเปลี่ยนแปลงในอนาคต ทั้งด้านการเรียนการสอน การวิจัย ความร่วมมือที่จะเกิดกับมหาวิทยาลัยอื่นๆ ทั้งในและต่างประเทศ</li> <li>- เป็นองค์กรที่ได้รับการยอมรับไม่ว่าจะเป็นด้านความโปร่งใส ตรวจสอบได้ มีการบริการที่รวดเร็วและถูกต้อง เป็นที่ยอมรับในระดับสากล</li> <li>- ความร่วมมือ สามัคคี</li> </ul>



ประเด็น	อุปสรรค (Threats)
1. การผลิตบัณฑิตที่ดี การพัฒนานักศึกษา และศิษย์เก่าสัมพันธ์ที่ดี	<ul style="list-style-type: none"> <li>- มีการอบรม แต่ขาดการให้ความร่วมมือของบุคลากรภายในคณะ</li> <li>- บุคลากร ครูภัณฑ์และงบประมาณยังไม่เพียงพอต่อการพัฒนา</li> <li>- การมีเครือข่ายของศิษย์เก่า</li> </ul>
2. ด้านการวิจัยและงานสร้างสรรค์	<ul style="list-style-type: none"> <li>- การส่งเสริมอย่างจริงจังจากหน่วยงานภายนอก</li> <li>- บุคลากรใหม่ๆยังไม่มีประสบการณ์ในการทำวิจัยและงานสร้างสรรค์</li> <li>- การแสวงหาความรู้ใหม่ๆ</li> </ul>
3. ด้านการบริการวิชาการ และชุมชนสัมพันธ์	<ul style="list-style-type: none"> <li>- ความร่วมมือจากเครือข่ายองค์กรภายนอก ซึ่งที่มีอยู่ปัจจุบันยังไม่เพียงพอ</li> </ul>
4. การทำนุบำรุงศิลปวัฒนธรรมที่ดี	<ul style="list-style-type: none"> <li>- งบประมาณสำหรับการทำนุบำรุงศิลปวัฒนธรรมยังไม่เพียงพอต่อการพัฒนา</li> </ul>
5. ระบบบริหารจัดการที่ดี	<ul style="list-style-type: none"> <li>- งบประมาณสนับสนุนแผนงานและนโยบายต่างๆ ยังไม่เพียงพอ</li> <li>- บุคลากรไม่เพียงพอต่อภาระงานที่เพิ่มขึ้น</li> </ul>

**ภาคผนวก ง.**  
**กระบวนการจัดทำแผนปฏิบัติการประจำปีงบประมาณ พ.ศ.2555**  
**คณะศิลปกรรมศาสตร์**

กระบวนการจัดทำแผนปฏิบัติการประจำปี	ผู้ที่เกี่ยวข้อง
<p>1. แต่งตั้งคณะทำงานเพื่อจัดทำแผนปฏิบัติการประจำปี เพื่อรวบรวม วิเคราะห์ ข้อมูลและสารสนเทศ ในเบื้องต้นเพื่อเสนอต่อผู้บริหาร โดยคณะทำงานมีหน้าที่ วิเคราะห์จุดแข็ง จุดอ่อน โอกาสและอุปสรรค (SWOT Analysis) โดยใช้ข้อมูล ดังต่อไปนี้</p> <ul style="list-style-type: none"> <li>- วิเคราะห์ผลการดำเนินงานในอดีตของคณะ</li> <li>- วิเคราะห์ผลการประเมินคุณภาพของคณะ ตลอดจนข้อคิดเห็นเสนอแนะต่างๆ ทั้ง ภายในและภายนอกมหาวิทยาลัย</li> <li>- วิเคราะห์ความเชื่อมโยงกับแผนปฏิบัติการของหน่วยงานที่เกี่ยวข้องกับคณะ</li> <li>- วิเคราะห์ความต้องการ ความคาดหวังของผู้รับบริการ และผู้มีส่วนได้ส่วนเสีย</li> <li>- วิเคราะห์คู่แข่งและสภาพการแข่งขัน</li> <li>- วิเคราะห์การเปลี่ยนแปลงที่สำคัญทางเศรษฐกิจ สังคม กฎหมาย เทคโนโลยีและ นวัตกรรม</li> <li>- ประเมินความเสี่ยงในด้านการเงิน สังคม จริยธรรม กฎหมาย ข้อบังคับ</li> </ul>	<ul style="list-style-type: none"> <li>- คณบดีคณะศิลปกรรมศาสตร์</li> <li>- รองคณบดีฝ่ายวางแผนและพัฒนา</li> <li>- หัวหน้าสายวิชา</li> <li>- หัวหน้าสำนักงานคณบดี</li> <li>- เจ้าหน้าที่วิเคราะห์นโยบายและแผน</li> </ul>
<p>2. จัดประชุมผู้บริหารเพื่อร่วมกัน</p> <ul style="list-style-type: none"> <li>- ทบทวนยุทธศาสตร์ (Strategy Review) ของคณะ โดยพิจารณาจากข้อมูลจาก การวิเคราะห์ SWOT</li> <li>- พิจารณาเชื่อมโยงกับแผนปฏิบัติการ 4 ปี คณะศิลปกรรมศาสตร์</li> <li>- ทบทวนวิสัยทัศน์ ประเด็นยุทธศาสตร์ และเป้าประสงค์</li> <li>- พิจารณาปัจจัยหลักแห่งความสำเร็จ ตัวชี้วัด ค่าเป้าหมาย และกำหนดกลยุทธ์หลัก ในการมุ่งไปสู่ทิศทางที่กำหนด</li> </ul>	<ul style="list-style-type: none"> <li>- คณบดี</li> <li>- รองคณบดี</li> <li>- หัวหน้าสายวิชา</li> <li>- หัวหน้าสำนักงาน</li> <li>- เจ้าหน้าที่วิเคราะห์นโยบายและแผน</li> </ul>
<p>3. จัดประชุมสัมมนาผู้ที่เกี่ยวข้องทั้งคณะ ได้แก่ คณบดี รองคณบดี ผู้ช่วยคณบดี บุคลากรสายผู้สอนบุคลากรสายสนับสนุน ตัวแทนนักศึกษา เพื่อ</p> <ul style="list-style-type: none"> <li>- ทบทวนยุทธศาสตร์ (Strategy Review) ของคณะ โดยพิจารณาจากข้อมูลจาก การวิเคราะห์ SWOT</li> <li>- พิจารณาเชื่อมโยงกับแผนปฏิบัติการ 4 ปี คณะศิลปกรรมศาสตร์</li> <li>- ทบทวนวิสัยทัศน์ ประเด็นยุทธศาสตร์ และเป้าประสงค์</li> <li>- พิจารณาปัจจัยหลักแห่งความสำเร็จ ตัวชี้วัด ค่าเป้าหมาย และกำหนดกลยุทธ์หลัก ในการมุ่งไปสู่ทิศทางที่กำหนด</li> </ul>	<ul style="list-style-type: none"> <li>- คณบดี</li> <li>- รองคณบดี</li> <li>- หัวหน้าสายวิชา</li> <li>- หัวหน้าสำนักงาน</li> <li>- เจ้าหน้าที่วิเคราะห์นโยบายและแผน</li> </ul>
<p>4. คณะกรรมการจัดทำแผนปฏิบัติการร่วมกัน</p> <ul style="list-style-type: none"> <li>- จัดทำแผนที่ยุทธศาสตร์ (Strategic Map)</li> <li>- จัดทำ (ร่าง) แผนปฏิบัติการประจำปี คณะศิลปกรรมศาสตร์</li> </ul>	<ul style="list-style-type: none"> <li>- คณบดี</li> <li>- รองคณบดี</li> <li>- หัวหน้าสายวิชา</li> <li>- หัวหน้าสำนักงาน</li> <li>- เจ้าหน้าที่วิเคราะห์นโยบายและแผน</li> </ul>



กระบวนการจัดทำแผนปฏิบัติราชการประจำปี	ผู้ที่เกี่ยวข้อง
5. คณะทำงานปรับปรุง และจัดทำแผนปฏิบัติราชการประจำปี ฉบับสมบูรณ์ - เสนอต่อที่ประชุมกรรมการประจำคณะ	- รองคณบดีฝ่ายวางแผนและพัฒนา - หัวหน้าสำนักงาน - เจ้าหน้าที่วิเคราะห์นโยบายและแผน
6. จัดทำงบประมาณประจำปี - จัดทำคำของบประมาณแผ่นดิน - จัดทำคำของบประมาณเงินรายได้	- รองคณบดีฝ่ายวางแผนและพัฒนา - หัวหน้าสำนักงาน - เจ้าหน้าที่วิเคราะห์นโยบายและแผน
7. คณะจัดทำแผนปฏิบัติราชการและแผนงบประมาณประจำปีของคณะที่สอดคล้องกับแผนปฏิบัติราชการประจำปีของมหาวิทยาลัย	- รองคณบดีฝ่ายวางแผนและพัฒนา - หัวหน้าสำนักงาน - เจ้าหน้าที่วิเคราะห์นโยบายและแผน
8. คณะจัดทำคำรับรองและการประเมินผลการปฏิบัติราชการ ประจำปีงบประมาณ	- รองคณบดีฝ่ายวางแผนและพัฒนา - เจ้าหน้าที่วิเคราะห์นโยบายและแผน
9. ติดตามและประเมินผลการปฏิบัติราชการ - จัดทำ SAR รอบ 9 เดือน และรอบ 12 เดือน เพื่อรายงานผลการปฏิบัติราชการ - ประเมินคุณภาพภายในตามระบบการประกันคุณภาพของมหาวิทยาลัย	- รองคณบดีฝ่ายวางแผนและพัฒนา - เจ้าหน้าที่วิเคราะห์นโยบายและแผน
10. คณะกรรมการจัดทำแผนปฏิบัติราชการรวบรวมข้อมูลและสารสนเทศเพื่อปรับปรุงแผนปฏิบัติราชการ โดย - รวบรวมข้อมูลจากผลการประเมินภายในและภายนอกโดยองค์กรต่างๆ เช่น สภามหาวิทยาลัย สมศ. ก.พ.ร. สำนักงานประเมินและประกันคุณภาพ - วิเคราะห์ข้อมูลและสารสนเทศจากผู้บริหารในที่ประชุมกรรมการประจำคณะฯ - วิเคราะห์การเปลี่ยนแปลงที่สำคัญทางเศรษฐกิจ สังคม กฎหมาย เทคโนโลยีและนวัตกรรม - รวบรวมข้อมูลเอกสารเพื่อเป็นข้อมูลประกอบการปรับปรุงแผนปฏิบัติราชการในรอบปีถัดไป	- คณบดี - รองคณบดี - หัวหน้าสายวิชา - หัวหน้าสำนักงาน - เจ้าหน้าที่วิเคราะห์นโยบายและแผน



**ภาคผนวก จ.**  
**โครงการ/กิจกรรม จำแนกตามหลักสูตรวิชา ฝ่าย สำนักงานคณบดี**  
**คณะศิลปกรรมศาสตร์**

โครงการ/กิจกรรม/รายการ	ผู้รับผิดชอบ	งปม.2555		รวม งบประมาณ
		รายได้	ภายนอก	
รายจ่าย		18,583,100	1,431,661	18,583,100
1 งบบุคลากร		80,352	0	80,352
2 งบดำเนินการ		1,958,839	0	1,958,839
2.1 ค่าตอบแทน		135,440		135,440
2.2 ค่าใช้สอย		535,000		535,000
2.3 ค่าวัสดุ		1,240,399		1,240,399
2.4 ค่าสาธารณูปโภค		48,000		48,000
3 งบลงทุน		220,000	0	220,000
3.1 ค่าครุภัณฑ์		220,000		220,000
3.2 ค่าสิ่งก่อสร้าง		0		0
4 งบเงินอุดหนุน		14,240,529	1,431,661	14,240,529
4.1 งบสนับสนุนทั่วไป สำหรับคณะฯ		1,684,000	0	1,684,000
4.1.1 ฝ่ายวางแผนและพัฒนา		525,000	0	525,000
1 โครงการจัดทำรายงานประจำปี	รองคณบดีฝ่ายวางแผนและ พัฒนา	15,000		15,000
2 โครงการการจัดทำแผนปฏิบัติการประจำปี	รองคณบดีฝ่ายวางแผนและ พัฒนา	30,000		30,000
3 โครงการสนับสนุนพัฒนาระบบห้องปฏิบัติการ คอมพิวเตอร์	รองคณบดีฝ่ายวางแผนและ พัฒนา	40,000		40,000
4 โครงการสัมมนาบุคลากรคณะศิลปกรรมศาสตร์ ประจำปี	รองคณบดีฝ่ายวางแผนและ พัฒนา	300,000		300,000
5 โครงการจัดทำวารสารศิลปกรรมศาสตร์	นางเอมอร รุ่งวรรณิ	140,000		140,000
4.1.2 ฝ่ายวิชาการและวิจัย		330,000	0	330,000
1 โครงการจัดทำคู่มือนักศึกษา	รองคณบดีฝ่ายวิชาการและ วิจัย	35,000		35,000
2 โครงการสอบคัดเลือกนักศึกษาโดยวิธีพิเศษ	รองคณบดีฝ่ายวิชาการและ วิจัย	60,000		60,000
3 โครงการสอบคัดเลือกนักศึกษาโดยวิธีรับตรง	รองคณบดีฝ่ายวิชาการและ วิจัย	100,000		100,000
4 โครงการแนะนำหลักสูตร( จำนวน 5 ครั้ง)	รองคณบดีฝ่ายวิชาการและ วิจัย	25,000		25,000
5 โครงการตลาดนัดหลักสูตร	รองคณบดีฝ่ายวิชาการและ วิจัย	5,000		5,000
6 โครงการส่งเสริมทักษะด้านวิชาการของนักศึกษา (อบรมคอมพิวเตอร์, อบรมภาษาอังกฤษ)	รองคณบดีฝ่ายวิชาการและ วิจัย	20,000		20,000



โครงการ/กิจกรรม/รายการ	ผู้รับผิดชอบ	งปม.2555		รวม งบประมาณ
		รายได้	ภายนอก	
7 โครงการอบรมส่งเสริมและพัฒนาการเรียนการสอนสำหรับอาจารย์ (E-Learning)	รองคณบดีฝ่ายวิชาการและวิจัย	20,000		20,000
8 โครงการสำรวจการดำเนินงานของผู้สำเร็จการศึกษา และความพึงพอใจของผู้ใช้บัณฑิต	รองคณบดีฝ่ายวิชาการและวิจัย	5,000		5,000
9 โครงการสนับสนุนการจดสิทธิบัตร อนุสิทธิบัตร ลิขสิทธิ์ และทรัพย์สินทางปัญญา	รองคณบดีฝ่ายวิชาการและวิจัย	10,000		10,000
10 โครงการสนับสนุนการเขียนบทความเพื่อนำเสนอผลงานทางวิชาการของคณาจารย์ไปสู่ระดับนานาชาติ	รองคณบดีฝ่ายวิชาการและวิจัย	20,000		20,000
11 โครงการสนับสนุนการพัฒนาและปรับปรุงหลักสูตร	รองคณบดีฝ่ายวิชาการและวิจัย	30,000		30,000
<b>4.1.3 ฝ่ายประเมินและประกันคุณภาพ</b>		<b>230,000</b>	<b>0</b>	<b>230,000</b>
1 โครงการพัฒนาระบบฐานข้อมูล	รองคณบดีฝ่ายประกันคุณภาพ	25,000		25,000
2 โครงการจัดการความรู้ (KM)	รองคณบดีฝ่ายประกันคุณภาพ	20,000		20,000
3 โครงการพัฒนาระบบประกันคุณภาพ	รองคณบดีฝ่ายประกันคุณภาพ	60,000		60,000
4 โครงการส่งเสริมกระบวนการเรียนรู้ที่เน้นผู้เรียนเป็นสำคัญ(SCL)	รองคณบดีฝ่ายประกันคุณภาพ	20,000		20,000
5 โครงการอนุรักษ์ศิลปประเพณีและวัฒนธรรม (งานปีใหม่, งานสงกรานต์)	รองคณบดีฝ่ายประกันคุณภาพ	45,000		45,000
6 โครงการจัดทำสื่อประชาสัมพันธ์	รองคณบดีฝ่ายประกันคุณภาพ	60,000		60,000
<b>4.1.4 ฝ่ายพัฒนานักศึกษา</b>		<b>315,000</b>	<b>0</b>	<b>315,000</b>
1 โครงการปฐมนิเทศนักศึกษาใหม่และผู้ปกครอง	รองคณบดีฝ่ายพัฒนานักศึกษา	30,000		30,000
2 โครงการปฐมนิเทศนักศึกษา	รองคณบดีฝ่ายพัฒนานักศึกษา	5,000		5,000
3 โครงการแสดงความยินดีกับบัณฑิต	รองคณบดีฝ่ายพัฒนานักศึกษา	30,000		30,000
4 โครงการไหว้ครู ครอบครูช่าง	รองคณบดีฝ่ายพัฒนานักศึกษา	35,000		35,000
5 โครงการไหว้ครูประจำปี	รองคณบดีฝ่ายพัฒนานักศึกษา	10,000		10,000
6 โครงการส่งเสริมคุณธรรมและจริยธรรม	รองคณบดีฝ่ายพัฒนานักศึกษา	5,000		5,000
7 โครงการสนับสนุนการนำเสนอผลงานนักศึกษาต่อเวทีสาธารณะในระดับชาติ	รองคณบดีฝ่ายพัฒนานักศึกษา	35,000		35,000
8 โครงการศิลปกรรมรอบรั้ว มช.	รองคณบดีฝ่ายพัฒนานักศึกษา	10,000		10,000
9 โครงการศิลปะเพื่อน้องในชนบท	รองคณบดีฝ่ายพัฒนานักศึกษา	20,000		20,000
10 โครงการศิลปะเพื่อเด็กด้อยโอกาส	รองคณบดีฝ่ายพัฒนานักศึกษา	10,000		10,000
11 โครงการสนับสนุนนักศึกษาเปิดโลกทัศน์ในต่างประเทศ	รองคณบดีฝ่ายพัฒนานักศึกษา	15,000		15,000
12 โครงการเชิดชูเกียรติศิษย์เก่าและนักศึกษาผู้มีผลงานดีเด่น	รองคณบดีฝ่ายพัฒนานักศึกษา	5,000		5,000



โครงการ/กิจกรรม/รายการ	ผู้รับผิดชอบ	งปม.2555		รวม งบประมาณ
		รายได้	ภายนอก	
13 โครงการพัฒนาอาจารย์ที่ปรึกษา	รองคณบดีฝ่ายพัฒนานักศึกษา	15,000		15,000
14 เบิกจ่ายเงินเหลื่อมปี	รองคณบดีฝ่ายพัฒนานักศึกษา	90,000		90,000
<b>4.1.5 หอศิลป์</b>		<b>284,000</b>	<b>0</b>	<b>284,000</b>
1 โครงการบริหารจัดการหอศิลป์คณะศิลปกรรมศาสตร์	อาจารย์วิจิตร วินทะไชย	40,000		40,000
2 โครงการฤดูหนึ่งฤดูหนาว	อาจารย์วิจิตร วินทะไชย	30,000		30,000
3 โครงการถนนศิลปะ	อาจารย์วิจิตร วินทะไชย	40,000		40,000
4 นิทรรศการวันสถาปนาคณะศิลปกรรมศาสตร์	อาจารย์วิจิตร วินทะไชย	100,000		100,000
5 โครงการศิลปะสัญจร	อาจารย์วิจิตร วินทะไชย	30,000		30,000
6 โครงการบริหารจัดการศูนย์บริการทางศิลปกรรม (TAC)	อาจารย์ธณีส หินอ่อน	44,000		44,000
<b>4.2 งบอุดหนุนทั่วไป (หลักสูตร/วิชาการ)</b>		<b>5,914,673</b>	<b>1,431,661</b>	<b>5,914,673</b>
<b>4.2.1หลักสูตรทัศนศิลป์</b>		<b>923,861</b>	<b>620,000</b>	<b>1,543,861</b>
1 โครงการสัมมนาสายวิชาทัศนศิลป์	อ.ธวัชชัย ช่างเกวียน ผศ.ทรงวิทย์ พิมพะกรรณ์	75,000		75,000
2 โครงการแสดงผลงานศิลปกรรมสายวิชาทัศนศิลป์ ครั้งที่ 2	อ.เจด็จ ทองเฟื่อง ผศ.ทรงวิทย์ พิมพะกรรณ์	100,000		100,000
3 โครงการทัศนศึกษาทฤษฎีและประวัติศาสตร์ศิลปะ	ผศ.คณศ ศิลล์ตย์ อ.วิจิตร วินทะไชย	50,000		50,000
4 โครงการทัศนศึกษาหอศิลป์ ศิลปะร่วมสมัย	อ.ประจักษ์ สุป็นดี	40,000		40,000
5 โครงการความร่วมมือประติมากรรมกับชุมชน 8 สถาบัน ณ มหาวิทยาลัยเชียงใหม่	อ.ธวัชชัย ช่างเกวียน	50,000		50,000
6 โครงการฝึกปฏิบัติการถ่ายภาพเชิงธรรมชาติ (โครงการร่วมกับนิเทศศิลป์)	อ.พุงศิลป์ เปศรี	20,000		20,000
7 โครงการสนับสนุนการนำเสนอผลงานศิลปะต่อเวทีสาธารณะในระดับชาติ	สายวิชาทัศนศิลป์	20,000		20,000
8 โครงการทัศนศึกษาออกสถานที่จิตรกรรมพื้นบ้าน	อ.บุรินทร์ เปล่งดีสกุล	10,000		10,000
9 โครงการทัศนศึกษาออกสถานที่วาดเส้นสร้างสรรค์ 2	อ.บุรินทร์ เปล่งดีสกุล	30,000		30,000
10 โครงการทัศนศึกษาการออกแบบจิตรกรรมพื้นบ้านอีสาน	อ.บุรินทร์ เปล่งดีสกุล	15,000		15,000
11 โครงการทัศนศึกษาแบบอย่างศิลปะ 2	อ.บุรินทร์ เปล่งดีสกุล	30,000		30,000
12 โครงการศึกษานอกสถานที่วิชาจิตรกรรม 3	ผศ.รณภพ เตชะวงศ์	30,000		30,000
13 โครงการทิวทัศน์และหุ่นนิ่ง ครั้งที่ 14	ผศ.รณภพ เตชะวงศ์	10,000		10,000
14 โครงการทัศนศึกษาจิตรกรรม 2	รศ.เดชา ศิริภาษณ์	20,000		20,000
15 โครงการทัศนศึกษาแบบอย่างศิลปะ 1	รศ.เดชา ศิริภาษณ์	20,000		20,000





โครงการ/กิจกรรม/รายการ	ผู้รับผิดชอบ	งปม.2555		รวม งบประมาณ
		รายได้	ภายนอก	
16 โครงการการออกแบบจิตรกรรมเพื่อการพาณิชย์	รศ.เดชา ศิริเกษณ์	30,000		30,000
17 โครงการศึกษานอกสถานที่ที่วิชาวาดเส้นสร้างสรรค์ 1	ผศ.ดร.คณศ ศीलสัตย์	10,000		10,000
18 โครงการทัศนศึกษาจิตรกรรม 4	ผศ.ดร.คณศ ศीलสัตย์	10,000		10,000
19 โครงการทัศนศึกษาศิลปะหัตถกรรมอีสาน	อ.วิจิตร วินทะไชย	30,000		30,000
20 โครงการปรับปรุงหลักสูตรทัศนศิลป์ตามกรอบมาตรฐานอุดมศึกษา (TQF)	ผศ.รณภพ เตชะวงค์	5,000		5,000
21 โครงการนิทรรศการศิลปะนิพนธ์	สายวิชาฯ (อ.บุรินทร์)	10,000		10,000
22 โครงการสัมมนาศิลปะกรรม	อ.บัญชา ควบคุมาคม	10,000		10,000
23 โครงการปฏิบัติการศิลปะนานาชาติ	อ.ธวัชชัย ช่างเกวียน		270,000	270,000
24 โครงการศิลปะชุมชน	อ.ธวัชชัย ช่างเกวียน		50,000	50,000
25 โครงการความร่วมมือประติมากรรมกับชุมชน 8 สถาบัน	อ.ธวัชชัย ช่างเกวียน		300,000	300,000
26 ค่าตอบแทนอาจารย์พิเศษ		86,200		86,200
26.1) วิชาวาดเส้นสร้างสรรค์ 1	ผศ.ดร.คณศ ศीलสัตย์	5,000		5,000
26.2) วิชาจิตรกรรม 4	ผศ.ดร.คณศ ศीलสัตย์	5,000		5,000
26.3) วิชาจิตรกรรมพื้นบ้าน	อ.บุรินทร์ เปล่งดีสกุล	5,000		5,000
26.4) วิชาแบบอย่างศิลปะ 2	อ.บุรินทร์ เปล่งดีสกุล	5,000		5,000
26.5) วิชาจิตรกรรมกับสิ่งแวดล้อม	ผศ.ทรงวิทย์ พิมพ์กรรม	5,000		5,000
26.6) วิชาวิจารณ์จิตรกรรม	ผศ.ทรงวิทย์ พิมพ์กรรม	5,000		5,000
26.7) วิชาการจัดแสดงและนิทรรศการศิลปะ	ผศ.ทรงวิทย์ พิมพ์กรรม	5,000		5,000
26.8) วิชาศิลปะนิพนธ์ (จิตรกรรม+ประติมากรรม)	ผศ.ทรงวิทย์ , อ.ธวัชชัย	24,000		24,000
26.9) วิชาสัมมนาศิลปะกรรม	อ.บุรินทร์ เปล่งดีสกุล	5,000		5,000
26.10) วิชาจิตรกรรม 3	ผศ.รณภพ เตชะวงค์	8,000		8,000
26.11) วิชาแบบอย่างศิลปะ 1	รศ.เดชา ศิริเกษณ์	1,200		1,200
26.12) วิชาการออกแบบจิตรกรรมพื้นบ้านอีสาน	อ.บุรินทร์ เปล่งดีสกุล	5,000		5,000
26.13) วิชาประติมากรรมกับสิ่งแวดล้อม	อ.บัญชา ควบคุมาคม	8,000		8,000
27 ค่าวัสดุ		47,500		47,500
27.1) วิชาจิตรกรรม 1	อ.ทรงวุฒิ แก้ววิศิษฐ์	7,000		7,000
27.2) วิชาจิตรกรรม 2	รศ.เดชา ศิริเกษณ์	3,500		3,500
27.3) วิชาจิตรกรรม 3	ผศ.รณภพ เตชะวงค์	15,000		15,000
27.4) วิชาวาดเส้น 1 (หลักสูตรใหม่)	อ.ธวัชชัย ช่างเกวียน	7,000		7,000
27.5) วิชาทัศนศิลป์ 1 และวิชาทัศนศิลป์ 2 (หลักสูตรใหม่)	หัวหน้าสาขาฯ , อ.สมิต	10,000		10,000
27.6) วิชาศิลปะภาพพิมพ์	อ.อานนท์ สังวรดี	5,000		5,000



โครงการ/กิจกรรม/รายการ	ผู้รับผิดชอบ	งปม.2555		รวม งบประมาณ
		รายได้	ภายนอก	
28 ค่าจ้างเหมาแบบเป็นหุ่น		65,000		65,000
28.1) วิชาวาดเส้น 1,2	อ.รัชชัย ช่างเกวียน	15,000		15,000
28.2) วิชาประติมากรรม 1	อ.วิจิตร วินทะไชย	12,000		12,000
28.3) วิชาประติมากรรม 2,3	อ.ประจักษ์ สุป็นดี	38,000		38,000
29 ค่าเดินทางไปราชการ (3,000x16คน)	หัวหน้าสายทัศนศิลป์	48,000		48,000
30 ค่าซ่อมแซม/ปรับปรุง	หัวหน้าสายทัศนศิลป์	45,000		45,000
31 ค่าใช้สอยอื่นๆ	หัวหน้าสายทัศนศิลป์	7,161		7,161
<b>4.2.หลักสูตรออกแบบนิเทศศิลป์</b>		<b>577,896</b>	<b>0</b>	<b>577,896</b>
1 โครงการพัฒนาศักยภาพคณาจารย์ทางวิชาการและวิชาชีพออกแบบนิเทศศิลป์	หัวหน้าสายวิชาออกแบบฯ	20,000		20,000
2 โครงการจัดทำสื่อประชาสัมพันธ์สายวิชาออกแบบนิเทศศิลป์	อ.กษม อมันตกุล	10,000		10,000
3 โครงการสัมมนาวิชาชีพและจรรยาบรรณ นักออกแบบนิเทศศิลป์	หัวหน้าสายวิชาออกแบบฯ	33,000		33,000
4 โครงการออกแบบนิเทศศิลป์เพื่อการพัฒนาชุมชน	หัวหน้าสายวิชาออกแบบฯ	10,000		10,000
5 โครงการบทความทางวิชาการศิลปนิพนธ์ของนักศึกษาออกแบบนิเทศศิลป์	หัวหน้าสายวิชาออกแบบฯ	15,000		15,000
6 โครงการจิตอาสาสร้างพลังต้านภัยน้ำท่วม นักออกแบบนิเทศศิลป์	ผศ.ดวงจันทร์ นาชัยสินธุ์	10,000		10,000
7 โครงการที่บัณฑิตคืนสู่สายวิชาออกแบบนิเทศศิลป์	อ.กษม อมันตกุล	10,000		10,000
8 โครงการอาจารย์ที่ปรึกษาสายวิชาออกแบบนิเทศศิลป์	ผศ.ดวงจันทร์ นาชัยสินธุ์	10,000		10,000
9 โครงการแสดงผลงานคณาจารย์และนักศึกษาสายวิชาออกแบบนิเทศศิลป์	อ.กษม อมันตกุล	30,000		30,000
10 โครงการทัศนศึกษาทฤษฎีและประวัติศาสตร์ศิลปะ (จัดร่วมกับจิตรกรรม, ประติมากรรม)	หัวหน้าสายวิชาออกแบบฯ	10,000		10,000
11 โครงการทัศนศึกษาศิลปะหัตถกรรมอีสาน (จัดร่วมกับจิตรกรรม, ประติมากรรม)	หัวหน้าสายวิชาออกแบบฯ	7,500		7,500
12 โครงการทัศนศึกษาประวัติศาสตร์ศิลปะไทย(จัดร่วมกับจิตรกรรม, ประติมากรรม)	หัวหน้าสายวิชาออกแบบฯ	10,000		10,000
13 โครงการฝึกปฏิบัติการศิลปะภาพประกอบ	ผศ.จรัญ ชัยประทุม	20,000		20,000
14 โครงการฝึกปฏิบัติการภาพยนตร์และแอนิเมชัน	อ.สุธีย์ จุฬากาญจน์	15,000		15,000
15 โครงการฝึกปฏิบัติการแสดงสารคดีทางโทรทัศน์	หัวหน้าสายวิชาฯ	15,000		15,000
16 โครงการฝึกปฏิบัติการถ่ายภาพเชิงธรรมชาติ (จัดร่วมกับจิตรกรรม, ประติมากรรม)	อ.พยุงคลี เปตรี	10,000		10,000
17 โครงการฝึกปฏิบัติการถ่ายภาพเชิงวัฒนธรรม	อ.พยุงคลี เปตรี	15,000		15,000
18 โครงการศึกษาดูงานด้านโฆษณาและประชาสัมพันธ์	อ.กษม อมันตกุล	15,000		15,000
19 โครงการศึกษาดูงานการจัดนิทรรศการและพิพิธภัณฑ์	ผศ.ดวงจันทร์ นาชัยสินธุ์	20,000		20,000



โครงการ/กิจกรรม/รายการ	ผู้รับผิดชอบ	งปม.2555		รวม งบประมาณ
		รายได้	ภายนอก	
20 อาจารย์ลูกจ้างชั่วคราวสายอาจารย์ผู้สอน (7,940 * 12 เดือน) + 5%	หัวหน้าสายวิชาออกแบบฯ	100,044		100,044
21 โครงการพัฒนาการออกแบบ	อ.กษม อมันตกุล	30,000		30,000
22 โครงการจัดตั้งชุมนุมหนังสือ	อ.สุธีย์ จุฬากาญจน์	15,000		15,000
23 ค่าใช้สอยอื่นๆ	หัวหน้าสายวิชาออกแบบฯ	32,352		32,352
24 ค่าตอบแทน	หัวหน้าสายวิชาออกแบบฯ	20,000		20,000
25 ค่าเดินทางไปราชการ	หัวหน้าสายวิชาออกแบบฯ	25,000		25,000
26 ค่าซ่อมแซม/ปรับปรุง	หัวหน้าสายวิชาออกแบบฯ	30,000		30,000
27 ค่าวัสดุ	หัวหน้าสายวิชาออกแบบฯ	40,000		40,000
<b>4.2.3 หลักสูตรดนตรีไทย</b>		<b>284,312</b>	<b>566,000</b>	<b>284,312</b>
1 โครงการทัศนศึกษาด้านการเรียนการสอน	อ.จรัญ กาญจนประดิษฐ์	30,000		30,000
1.1 ทัศนศึกษาดนตรีลุ่มน้ำโขง				
1.2 ทัศนศึกษาแหล่งข้อมูลประวัติดนตรีไทย				
1.3 ทัศนศึกษาแหล่งข้อมูลการผลิตเครื่องดนตรีไทย				
1.4 ทัศนศึกษาแหล่งข้อมูลทางดนตรีและการแสดง				
2 โครงการแลกเปลี่ยนศิลปวัฒนธรรมไทย - ลาว	รศ.ดร.เฉลิมศักดิ์ พิกุลศรี	50,000		50,000
3 โครงการวิจัยและงานสร้างสรรค์ทางดนตรีไทยสำหรับนักศึกษา	อ.ธรรณัฐ หินอ่อน	10,000		10,000
4 โครงการค่ายพัฒนาคุณธรรมและศักยภาพ ครั้งที่ 4	อ.วัศการก แก้วลอย	15,000		15,000
5 โครงการเผยแพร่ดนตรีและนาฏศิลป์ไทย	อ.จตุพร สีม่วง	25,000		25,000
5.1 โครงการดนตรีและนาฏศิลป์ไทยสัญจร				
5.2 โครงการบรรเลงดนตรีไทยงานไหว้ครูวิทยาลัยนาฏศิลป์ร้อยเอ็ด				
5.3 โครงการบรรเลงดนตรีไทยงานไหว้ครูวิทยาลัยนาฏศิลป์กาฬสินธุ์				
5.4 โครงการบรรเลงดนตรีไทยงานไหว้ครูมหาวิทยาลัยมหาสารคาม				
6 โครงการบันทึกเสียงดนตรีไทย	อ.ธรรณัฐ หินอ่อน	30,000		30,000
7 โครงการแสดงดนตรีไทยเพื่อพัฒนาองค์ความรู้ทางวิชาการและทักษะทางดนตรี	อ.จตุพร สีม่วง	20,000		
8 โครงการประกวดดนตรีไทย ชิงถ้วยพระราชทาน	อ.ธรรณัฐ หินอ่อน		390,000	
8.1 โครงการประกวดดนตรีไทยระดับมัธยมศึกษา ชิงถ้วยพระราชทานสมเด็จพระเทพรัตนราชสุดาฯ				
8.2 โครงการประกวดดนตรีไทยระดับประถมศึกษาชิงถ้วยพระราชทานพระเจ้าวรวงศ์เธอ พระองค์เจ้าโสมสวลี พระวรราชทินนิตตามาศ				
9 โครงการงานดนตรีไทยอุดมศึกษา ครั้งที่ 39	อ.จรัญ กาญจนประดิษฐ์		100,000	
10 โครงการงานดนตรีไทยอุดมศึกษา เทศน์มหาชาติ	อ.จรัญ กาญจนประดิษฐ์		76,000	



โครงการ/กิจกรรม/รายการ	ผู้รับผิดชอบ	งปม.2555		รวม งบประมาณ
		รายได้	ภายนอก	
11 โครงการจัดซื้อครุภัณฑ์เพื่อพัฒนาการเรียนการสอน	ผศ.ศุภกิจ จารุจรณ	24,312		24,312
12 โครงการซ่อมแซมครุภัณฑ์ดนตรีไทย	อ.วัศกรก แก้วลอย	25,000		25,000
13 โครงการจัดซื้อเครื่องเสียงสำหรับงานแสดงดนตรีไทย	อ.ชัยยุะ หินอ่อน	50,000		50,000
14 ค่าตอบแทน	อ.จรัญ กาญจนประดิษฐ์	-		0
15 ค่าเดินทางไปราชการ	อ.จรัญ กาญจนประดิษฐ์	-		0
16 ค่าซ่อมแซม/ปรับปรุง	อ.จรัญ กาญจนประดิษฐ์	-		0
17 ค่าใช้สอยอื่นๆ	อ.จรัญ กาญจนประดิษฐ์	5,000		5,000
<b>4.2.4 หลักสูตรดนตรีสากล</b>		<b>454,981</b>	<b>0</b>	<b>454,981</b>
1 โครงการการแสดงผลงานดนตรีของนักศึกษาสาขาวิชาดนตรีสากล ชั้นปีที่ 4	ผศ.เจนวิทย์ พิทักษ์	30,000		30,000
2 โครงการเพลงเพราะในลมหนาว	ผศ.เจนวิทย์ พิทักษ์	10,000		10,000
3 โครงการเสวนาวิชาการดนตรี (Music Forum)	ผศ.เจนวิทย์ พิทักษ์	15,000		15,000
4 โครงการการแสดงดนตรี ขับร้องประสานเสียงผู้ชุมนุม	ผศ.เจนวิทย์ พิทักษ์	10,000		10,000
5 โครงการการอบรมดนตรีเชิงปฏิบัติการ (Music Workshop)	ผศ.เจนวิทย์ พิทักษ์	15,000		15,000
6 โครงการดนตรีสัญจร (ครั้งที่ 1)	ผศ.เจนวิทย์ พิทักษ์	50,000		50,000
7 โครงการดนตรีสัญจร (ครั้งที่ 2)	ผศ.เจนวิทย์ พิทักษ์	50,000		50,000
8 โครงการจัดทำสื่อประชาสัมพันธ์สาขาวิชาดนตรีสากล	ผศ.เจนวิทย์ พิทักษ์	5,000		5,000
9 ค่าตอบแทนอาจารย์พิเศษ	ผศ.เจนวิทย์ พิทักษ์	120,000		120,000
10 ค่าเดินทางไปราชการ	ผศ.เจนวิทย์ พิทักษ์	30,000		30,000
11 ค่าจัดซื้อครุภัณฑ์การศึกษา	ผศ.เจนวิทย์ พิทักษ์	80,000		80,000
12 ค่าจัดซื้อวัสดุทางการศึกษา	ผศ.เจนวิทย์ พิทักษ์	39,981		39,981
<b>4.2.5 หลักสูตรดนตรีและการแสดงพื้นเมือง</b>		<b>481,582</b>	<b>120,000</b>	<b>481,582</b>
1 โครงการเรียนรู้ดนตรีและการแสดงพื้นบ้าน	อ.ศราวดี ภูขมศรี	50,000		50,000
2 โครงการจัดการแสดงผลงานของนักศึกษาสาขาวิชาดนตรีและการแสดงพื้นเมืองชั้นปีที่ 4	อ.ศราวดี ภูขมศรี	20,000		20,000
3 โครงการเตรียมความพร้อมสู่ความเป็นเลิศทางด้านดนตรีและการแสดง	อ.ศราวดี ภูขมศรี	50,000		50,000
4 โครงการพัฒนาแผนปฏิบัติการหลักสูตรดนตรีและการแสดงพื้นเมือง	อ.ศราวดี ภูขมศรี	30,000		30,000
5 โครงการพัฒนาคุณธรรมและทักษะดนตรีและการแสดงพื้นเมือง	อ.ศราวดี ภูขมศรี	20,000		20,000
6 โครงการฝึกอบรมด้านศิลปะการแสดงแก่บุคลากรทางการศึกษา (3โครงการ)	อ.ศราวดี ภูขมศรี		120,000	
7 โครงการเชิญอาจารย์พิเศษ	อ.ศราวดี ภูขมศรี	60,000		60,000



โครงการ/กิจกรรม/รายการ	ผู้รับผิดชอบ	งปม.2555		รวม งบประมาณ
		รายได้	ภายนอก	
8 โครงการเดินทางไปราชการ	อ.ศราวดี ภูขมศรี	10,000		10,000
10 โครงการจัดซื้อเครื่องดนตรีและชุดการแสดง	อ.ศราวดี ภูขมศรี	100,000		100,000
11 โครงการจัดซื้อครุภัณฑ์คอมพิวเตอร์,ปริ้นเตอร์	อ.ศราวดี ภูขมศรี	-		0
12 ค่าใช้สอยอื่นๆ	อ.ศราวดี ภูขมศรี	21,582		21,582
13 โครงการปรับปรุงห้องปฏิบัติการดนตรีและการแสดงพื้นเมือง	อ.ศราวดี ภูขมศรี	120,000		120,000
<b>4.2.6หลักสูตรนาฏศิลป์</b>		<b>59,995</b>	<b>0</b>	<b>59,995</b>
1 ค่าใช้สอย	อ.ศราวดี ภูขมศรี	59,995		59,995
<b>4.2.7รายวิชา Art Appreciation</b>		<b>165,802</b>	<b>0</b>	<b>165,802</b>
1 โครงการศึกษาและดูงานโบราณสถานและโบราณวัตถุ 2 ครั้งๆละ 25,000 บาท	ผศ.คเนศ ศิลสัตย์	50,000		50,000
2 โครงการจัดซื้อโปรเจคเตอร์	ผศ.คเนศ ศิลสัตย์	17,000		17,000
3 โครงการจัดซื้อคอมพิวเตอร์พกพา (หน้าจอสัมผัส)	ผศ.คเนศ ศิลสัตย์	25,000		25,000
4 ค่าตอบแทน	ผศ.คเนศ ศิลสัตย์	73,802		73,802
<b>4.2.8 รายวิชา Music Appreciation</b>		<b>125,661</b>	<b>125,661</b>	<b>125,661</b>
1 ค่าตอบแทน	ผศ.เจนวิทย์ พิทักษ์	125,661		125,661
<b>4.2.9 ปริญญาโท ปกติ</b>		<b>207,301</b>	<b>0</b>	<b>207,301</b>
1 โครงการสอบคัดเลือกนักศึกษาระดับบัณฑิตศึกษา	รศ.ดร.นิยม วงศ์พงษ์คำ	20,000		20,000
2 โครงการประชุมนิเทศนักศึกษาระดับบัณฑิตศึกษา	รศ.ดร.นิยม วงศ์พงษ์คำ	20,000		20,000
3 โครงการทัศนศึกษาด้านศิลปะและวัฒนธรรม	รศ.ดร.นิยม วงศ์พงษ์คำ	40,000		40,000
4 โครงการพัฒนาศักยภาพคณาจารย์ทางวิชาการ	รศ.ดร.นิยม วงศ์พงษ์คำ	20,000		20,000
5 เชิญอาจารย์พิเศษ	รศ.ดร.นิยม วงศ์พงษ์คำ	50,000		50,000
6 ค่าซ่อมแซม/ปรับปรุง	รศ.ดร.นิยม วงศ์พงษ์คำ	10,000		10,000
7 จัดซื้อวัสดุการศึกษา	รศ.ดร.นิยม วงศ์พงษ์คำ	5,000		5,000
8 จัดซื้อครุภัณฑ์การศึกษา	รศ.ดร.นิยม วงศ์พงษ์คำ	20,000		20,000
9 ค่าใช้สอยอื่นๆ	รศ.ดร.นิยม วงศ์พงษ์คำ	22,301		22,301
<b>4.2.10ปริญญาโท พิเศษ</b>		<b>706,743</b>	<b>0</b>	<b>706,743</b>
1 ค่าตอบแทนผู้สอบบัญชีรับอนุญาต	รศ.ดร.นิยม วงศ์พงษ์คำ	20,000		20,000
2 โครงการประชุมเชิงปฏิบัติการปรับปรุงหลักสูตรบัณฑิตศึกษา	รศ.ดร.นิยม วงศ์พงษ์คำ	20,000		20,000
3 โครงการวิจัยสำหรับนักศึกษาระดับบัณฑิตศึกษาต่างประเทศ	รศ.ดร.นิยม วงศ์พงษ์คำ	30,000		30,000
4 โครงการทัศนศึกษาด้านการเรียนการสอน การวิจัย/งานสร้างสรรค์ และศิลปวัฒนธรรม	รศ.ดร.นิยม วงศ์พงษ์คำ	30,000		30,000
5 เชิญอาจารย์พิเศษ	รศ.ดร.นิยม วงศ์พงษ์คำ	250,000		250,000
6 ค่าตอบแทนคณะกรรมการบริหารหลักสูตร	รศ.ดร.นิยม วงศ์พงษ์คำ	60,000		60,000



โครงการ/กิจกรรม/รายการ	ผู้รับผิดชอบ	งปม.2555		รวม งบประมาณ
		รายได้	ภายนอก	
7 ค่าตอบแทนเจ้าหน้าที่ปฏิบัติงานสนับสนุน	รศ.ดร.นิยม วงศ์พงษ์คำ	30,000		30,000
8 ค่าซ่อมแซม/ปรับปรุง	รศ.ดร.นิยม วงศ์พงษ์คำ	50,000		50,000
9 จัดซื้อวัสดุการศึกษา	รศ.ดร.นิยม วงศ์พงษ์คำ	50,000		50,000
10 จัดซื้อครุภัณฑ์การศึกษา	รศ.ดร.นิยม วงศ์พงษ์คำ	40,000		40,000
11 ค่าใช้สอยอื่นๆ	รศ.ดร.นิยม วงศ์พงษ์คำ	126,743		126,743
<b>4.2.11 ปริญญาเอก ปกติ</b>		<b>309,956</b>	<b>0</b>	<b>309,956</b>
1 โครงการวิจัยสำหรับนักศึกษาระดับบัณฑิตศึกษา อีสาน	รศ.ดร.นิยม วงศ์พงษ์คำ	30,000		30,000
2 เชิญอาจารย์พิเศษ	รศ.ดร.นิยม วงศ์พงษ์คำ	50,000		50,000
3 ค่าตอบแทนคณะกรรมการสอบต่างๆ	รศ.ดร.นิยม วงศ์พงษ์คำ	145,000		
4 จัดซื้อวัสดุการศึกษา	รศ.ดร.นิยม วงศ์พงษ์คำ	5,000		5,000
5 ค่าใช้สอยอื่นๆ	รศ.ดร.นิยม วงศ์พงษ์คำ	79,956		79,956
<b>4.2.12 ปริญญาเอก พิเศษ</b>		<b>1,616,583</b>	<b>0</b>	<b>1,616,583</b>
1 โครงการบายศรีสู่ขวัญนักศึกษาใหม่	รศ.ดร.นิยม วงศ์พงษ์คำ	20,000		20,000
2 โครงการศึกษาดูงานด้านศิลปะและวัฒนธรรม ต่างประเทศ	รศ.ดร.นิยม วงศ์พงษ์คำ	100,000		100,000
3 โครงการสนับสนุนทุนเพื่อการศึกษาในระดับ บัณฑิตศึกษา	รศ.ดร.นิยม วงศ์พงษ์คำ	60,000		60,000
4 ค่าตอบแทนคณะกรรมการบริหารหลักสูตร	รศ.ดร.นิยม วงศ์พงษ์คำ	60,000		
5 ค่าตอบแทนผู้สอบบัญชีรับอนุญาต	รศ.ดร.นิยม วงศ์พงษ์คำ	20,000		20,000
6 เชิญอาจารย์พิเศษ	รศ.ดร.นิยม วงศ์พงษ์คำ	602,000		602,000
7 ค่าตอบแทนเจ้าหน้าที่ปฏิบัติงานสนับสนุน	รศ.ดร.นิยม วงศ์พงษ์คำ	30,000		30,000
8 ค่าจ้างลูกจ้างโครงการ (7,940*12เดือน)+5%	รศ.ดร.นิยม วงศ์พงษ์คำ	100,044		100,044
9 จัดซื้อวัสดุการศึกษา	รศ.ดร.นิยม วงศ์พงษ์คำ	50,000		50,000
10 จัดซื้อครุภัณฑ์การศึกษา	รศ.ดร.นิยม วงศ์พงษ์คำ	40,000		40,000
11 ค่าใช้สอยอื่นๆ	รศ.ดร.นิยม วงศ์พงษ์คำ	534,539		534,539
<b>4.3 งบอุดหนุนทั่วไป (อื่นๆ)</b>		<b>6,641,856</b>	<b>0</b>	<b>6,641,856</b>
1 โครงการส่งเสริมกองทุนวิจัยระดับคณะ (3%)	หัวหน้าสำนักงานคณบดี	348,897		348,897
2 โครงการพัฒนาบุคลากรสายผู้สอน (5,000บ./คน)	หัวหน้าสำนักงานคณบดี	200,000		200,000
3 ทุนสำรองการปรับลด 10% (รถตู้,ต่อเติมห้อง)	หัวหน้าสำนักงานคณบดี	4,135,251		4,135,251
3.1 ทุนสำรองปรับลด 10%	หัวหน้าสำนักงานคณบดี	1,435,251		1,435,251



โครงการ/กิจกรรม/รายการ	ผู้รับผิดชอบ	งปม.2555		รวม งบประมาณ
		รายได้	ภายนอก	
3.2 ปรับปรุงอาคารสำนักงานคณบดี (สโมสรนคร เดิม,ห้องประชุมใหม่,ห้องอาหารเดิม)	หัวหน้าสำนักงานคณบดี	1,300,000		1,300,000
3.3 ค่าครุภัณฑ์ รถตู้	หัวหน้าสำนักงานคณบดี	1,400,000		1,400,000
4 โครงการบริหารจัดการภาคฤดูร้อน	หัวหน้าสำนักงานคณบดี	950,000		950,000
5 โครงการบริการวิชาการ	หัวหน้าสำนักงานคณบดี	800,000		800,000
6 โครงการพัฒนาสุนทรียภาพ 2%	หัวหน้าสำนักงานคณบดี	207,708		207,708
7 โครงการเร่งรัดผลิตแพทย์เพิ่ม	หัวหน้าสำนักงานคณบดี			0
<b>5 งบรายจ่ายอื่น</b>		<b>2,083,380</b>	<b>0</b>	<b>2,083,380</b>
5.1 ทุนสำรองสะสม 15%		2,083,380		2,083,380
5.1.1 กิจกรรมงบกลางอุดหนุนการบริหารและพัฒนา มหาวิทยาลัย 3 %	หัวหน้าสำนักงานคณบดี	416,676		416,676
5.1.2 กิจกรรมกองทุนพัฒนาอาจารย์/บุคลากรและการ วิจัย ระดับมหาวิทยาลัย 1 %	หัวหน้าสำนักงานคณบดี	138,892		138,892
5.1.3 กิจกรรมกองทุนพัฒนาอาจารย์/บุคลากรและการ วิจัย ระดับคณะ/หน่วยงาน 1 %	หัวหน้าสำนักงานคณบดี	138,892		138,892
5.1.4 กิจกรรมการสนับสนุนและดำเนินงานกิจกรรม กลางๆ (เงินสมทบจ่ายค่าสาธารณูปโภคและ พัฒนาระบบกายภาพ 5 %)	หัวหน้าสำนักงานคณบดี	694,460		694,460
5.1.5 กิจกรรมการเสริมสร้างความมั่นคงทางการเงิน (เงินทุนสำรองคณะ/หน่วยงาน 5 %)	หัวหน้าสำนักงานคณบดี	694,460		694,460



**ภาคผนวก ฉ.**  
**คำสั่งคณะกรรมการจัดทำแผนปฏิบัติการประจำปีงบประมาณ พ.ศ.2555**  
**คณะศิลปกรรมศาสตร์**



คำสั่งคณะกรรมการศาสตร์  
ที่ 82 / 2554

เรื่อง แต่งตั้งคณะกรรมการจัดทำแผนปฏิบัติการ คณะศิลปกรรมศาสตร์ ประจำปีงบประมาณ พ.ศ.2555

เพื่อให้การจัดทำแผนปฏิบัติการ คณะศิลปกรรมศาสตร์ ประจำปีงบประมาณ พ.ศ.2555 สอดคล้องและ  
เชื่อมโยงกับแผนปฏิบัติการ 4 ปี คณะศิลปกรรมศาสตร์ พ.ศ.2555-2558 และเพื่อให้การจัดทำแผนปฏิบัติการดำเนินไป  
ด้วยความเรียบร้อย มีประสิทธิภาพ และบรรลุวัตถุประสงค์ของทางราชการ

ฉะนั้น อาศัยอำนาจตามความในมาตรา 27 แห่งพระราชบัญญัติมหาวิทยาลัยขอนแก่น พ.ศ.2541 จึงแต่งตั้ง  
คณะกรรมการจัดทำแผนปฏิบัติการ คณะศิลปกรรมศาสตร์ ประจำปีงบประมาณ พ.ศ.2555 ประกอบด้วยผู้ดำรงตำแหน่ง  
และรายชื่อต่อไปนี้

- |  |              |                                |
|--|--------------|--------------------------------|
| 1. คณบดีคณะศิลปกรรมศาสตร์                          |              | เป็นประธานกรรมการ              |
| 2. รองคณบดีฝ่ายวางแผนและพัฒนา                      |              | เป็นกรรมการ                    |
| 3. รองคณบดีฝ่ายวิชาการและวิจัย                     |              | เป็นกรรมการ                    |
| 4. รองคณบดีฝ่ายพัฒนานักศึกษา                       |              | เป็นกรรมการ                    |
| 5. รองคณบดีฝ่ายประกันคุณภาพการศึกษา                |              | เป็นกรรมการ                    |
| 6. หัวหน้าสายวิชาทัศนศิลป์                         |              | เป็นกรรมการ                    |
| 7. หัวหน้าสายวิชาออกแบบนิเทศศิลป์                  |              | เป็นกรรมการ                    |
| 8. หัวหน้าสายวิชาดุริยางคศิลป์                     |              | เป็นกรรมการ                    |
| 9. ประธานหลักสูตรบัณฑิตศึกษา                       |              | เป็นกรรมการ                    |
| 10. ประธานหลักสูตรสาขาวิชาจิตรกรรม                 |              | เป็นกรรมการ                    |
| 11. ประธานหลักสูตรสาขาวิชาประติมากรรม              |              | เป็นกรรมการ                    |
| 12. ประธานหลักสูตรสาขาวิชาดนตรีไทย                 |              | เป็นกรรมการ                    |
| 13. ประธานหลักสูตรสาขาวิชาดนตรีสากล                |              | เป็นกรรมการ                    |
| 14. ประธานหลักสูตรสาขาวิชาดนตรีและการแสดงพื้นเมือง |              | เป็นกรรมการ                    |
| 15. ผู้จัดการหอศิลป์                               |              | เป็นกรรมการ                    |
| 16. นายชัยฤๅ                                       | หินอ่อน      | เป็นกรรมการ                    |
| 17. นายผจญ   | พิบูลย์      | เป็นกรรมการ                    |
| 18. นางสาวศรารดี                                   | ภูษมศรี      | เป็นกรรมการ                    |
| 19. นางสาวปวีชาต                                   | การป้อมจิตต์ | เป็นกรรมการ                    |
| 20. นางอนุวรรณ                                     | นาคเสนีย์    | เป็นกรรมการ                    |
| 21. นางสาวเพ็ญนิชา                                 | สีชาพัศ      | เป็นกรรมการ                    |
| 22. นายอรุณยศ                                      | อินทรปรีชา   | เป็นกรรมการและเลขานุการ        |
| 23. นางอมอร  | รุ่งรวุฒิ    | เป็นกรรมการและผู้ช่วยเลขานุการ |
| 24. นางสาวสุพัตรา                                  | แสงสว่าง     | เป็นกรรมการและผู้ช่วยเลขานุการ |

ทั้งนี้ ตั้งแต่บัดนี้เป็นต้นไป

สั่ง ณ วันที่ 19 เดือนพฤษภาคม พ.ศ. 2554

(รองศาสตราจารย์ ดร.เฉลิมศักดิ์ พิบูลศรี)  
คณบดีคณะศิลปกรรมศาสตร์



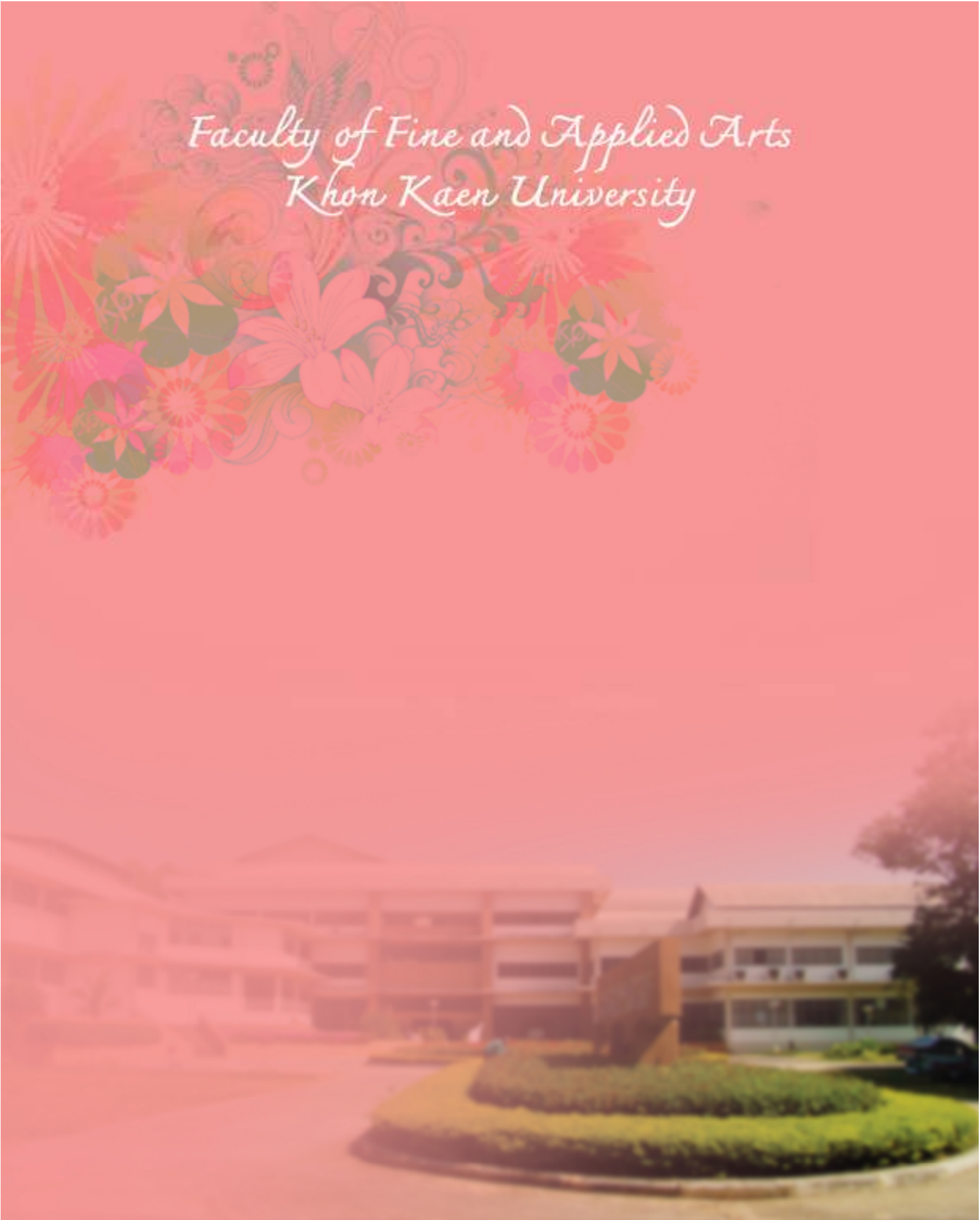


## ผู้จัดทำ

ที่ปรึกษา	รศ.ดร.เฉลิมศักดิ์ พิกุลศรี ผศ.จรัญ ชัยประทุม นายอรรถยุทธ อินทรปรีชา นางสาวปรียชาติ การปลื้มจิตต์	คณบดีคณะศิลปกรรมศาสตร์ รองคณบดีฝ่ายวางแผนและพัฒนา หัวหน้าสำนักงานคณบดี ผู้ช่วยหัวหน้าสำนักงานคณบดี
ผู้จัดทำ	นางอมอร รุ่งวรวิ นางสาวสุพิศรา แสงสว่าง	นักวิเคราะห์นโยบายและแผน นักวิเคราะห์นโยบายและแผน
ออกแบบปก	นายภราดร เสมापเพชร	นักวิชาการช่างศิลป์
จำนวนพิมพ์	จำนวน 50 เล่ม	
ปีที่พิมพ์	ตุลาคม 2554	
หน่วยงาน	กลุ่มงานแผนและสารสนเทศ สำนักงานคณบดี คณะศิลปกรรมศาสตร์ มหาวิทยาลัยขอนแก่น เลขที่ 123 ต.ในเมือง อ.เมือง จ.ขอนแก่น 40002 โทร/โทรสาร 043-202396 <a href="http://fa.kku.ac.th/">http://fa.kku.ac.th/</a>	



*Faculty of Fine and Applied Arts  
Khon Kaen University*



กลุ่มงานแผนและสารสนเทศ  
คณะศิลปกรรมศาสตร์ มหาวิทยาลัยขอนแก่น  
Tel-Fax. 0-4320-2396 <http://fa.kku.ac.th>